

Ruimtelijk Perspectief De Ronde Venen

Op weg naar 2040



Gemeente
De Ronde Venen

Inhoud

De Ronde Venen

Inleiding	3
-----------	---

1 Bestaande waarden in ontwikkeling

1.1 Open landschappen	5
1.2 Aantrekkelijke dorpen	8
1.3 Centraal gelegen tussen Amsterdam en Utrecht	9
1.4 Ruimte voor de doe- en maakindustrie	10
1.5 Recreatieve aantrekkingskracht	11
1.6 Waardevolle natuur	12
1.7 Overzicht van de trends en ontwikkelingen per thema	14

2 De opgaven

2.1 De opgaven per thema	19
2.2 Wonen	20
2.3 Gezondheid	21
2.4 Recreatie	22
2.5 Werken	23
2.6 Mobiliteit	24
2.7 Energie	25
2.8 Landbouw	26
2.9 Klimaat	27
2.10 Natuur	28

3 Gebiedsgerichte aanpak

3.1 Inleiding	31
3.2 Grote dorpen	32
3.3 Kleine dorpen	33
3.4 Bedrijventerrein Mijdrecht	34
3.5 Angstel- en Geinlandschap	35
3.6 Veenweidelandschap	36
3.7 Vinkeveense Plassen	37
3.8 Botshol	38
3.9 Droogmakerijen	39
3.10 Groot-Mijdrecht Oost	40

4 Op weg naar een Omgevingsvisie

4.1 Vervolg	43
4.2 Samenwerking in de regio	44

Bijlagen

- I Definities
- II Bronnen
- III Besluitvorming
- IV Feiten en cijfers

De Ronde Venen



Inleiding

Voor u ligt het Ruimtelijk Perspectief De Ronde Venen. Dit document vormt de aftrap voor een uitdagend en belangrijk proces. Een proces dat leidt tot de vaststelling van de Omgevingsvisie van onze gemeente.

Het Ruimtelijk Perspectief is het startbeeld op basis waarvan de gemeente keuzes maakt voor de inrichting van de leefomgeving tot 2040. Bij de inrichting van de leefomgeving komen verschillende onderwerpen bij elkaar. Dit vraagt om een integrale afweging, wat uit dit document naar voren komt.

DRV: DURF, RESULTAAT, VERBINDING

Landschap en omgeving zijn sinds het ontstaan van de aarde aan verandering onderhevig. Al eeuwenlang maakt de mens inrichtingskeuzes en past het landschap aan zijn behoeften aan. Kijk bijvoorbeeld eens hoe het landschap van De Ronde Venen zich in de loop der tijd heeft ontwikkeld. En hoe de economische activiteiten en de omvang van de bewoonde gebieden zijn meeveranderd.

Terugkijken en analyseren kan interessant zijn, maar waar het in het heden om gaat is: vooraf keuzes maken. Daarvoor is **Durf** nodig, oog het voor **Resultaat** en een integrale benadering van de afzonderlijke vraagstukken: **Verbinding**. **DRV**.

HOE IS DIT DOCUMENT INGERICHT?

We beginnen met een korte weergave van de huidige situatie, inclusief de trends en ontwikkelingen. In het volgende hoofdstuk zetten wij per thema de opgaven op een rij. Daarna komen we met voorstellen voor een integrale aanpak in 9 deelgebieden. Tot slot blikken we vooruit naar de totstandkoming van de Omgevingsvisie. Om het Ruimtelijk Perspectief zo overzichtelijk mogelijk te presenteren, maken we gebruik van infographics. Een overzicht van de relevante besluitvorming is als bijlage toegevoegd.

Het is belangrijker dan ooit dat wij de juiste keuzes maken voor onze leefomgeving. We houden daarbij rekening met alle belangen, ook die van toekomstige generaties: Samen voor Elkaar.

1 Bestaande waarden in ontwikkeling



1.1 Open landschappen

Eeuwenlang hebben water en wind vrij spel gehad in West-Nederland. Zo'n 5.000 jaar geleden ontwikkelde zich een groot veengebied tussen de kustlijn en de verhoging in het landschap die we nu kennen als de Utrechtse Heuvelrug. Rond het jaar 1.000 bestond een groot deel van dit waterrijke gebied uit veengronden die nauwelijks door de mensen waren beïnvloed.

Veenlandschap

In het cirkelvormige gebied tussen de huidige plaatsen Mijdrecht, Waverveen, Vinkeveen en Wilnis was in de loop der tijd een groot, ongegrept veenkussen ontstaan. Talloze veenstroompjes zorgden voor de ontwatering ervan op de Vecht en de Amstel. Ongeveer een millennium geleden startten pioniers met de ontginning van dit veengebied. Ze pakten het systematisch aan en werkten naar een middelpunt toe. Dit verklaart de cirkelvormige lintbebouwing van Mijdrecht, Waverveen, Vinkeveen en Wilnis.

Aan het eind van de middeleeuwen kreeg de turfwinning een steeds groter effect op het landschap. Door de welvaart in de 16de eeuw was er in de steden een grote behoefte aan brandstof. De veenstekers groeven het veen op veel plekken tot onder de grondwaterspie-

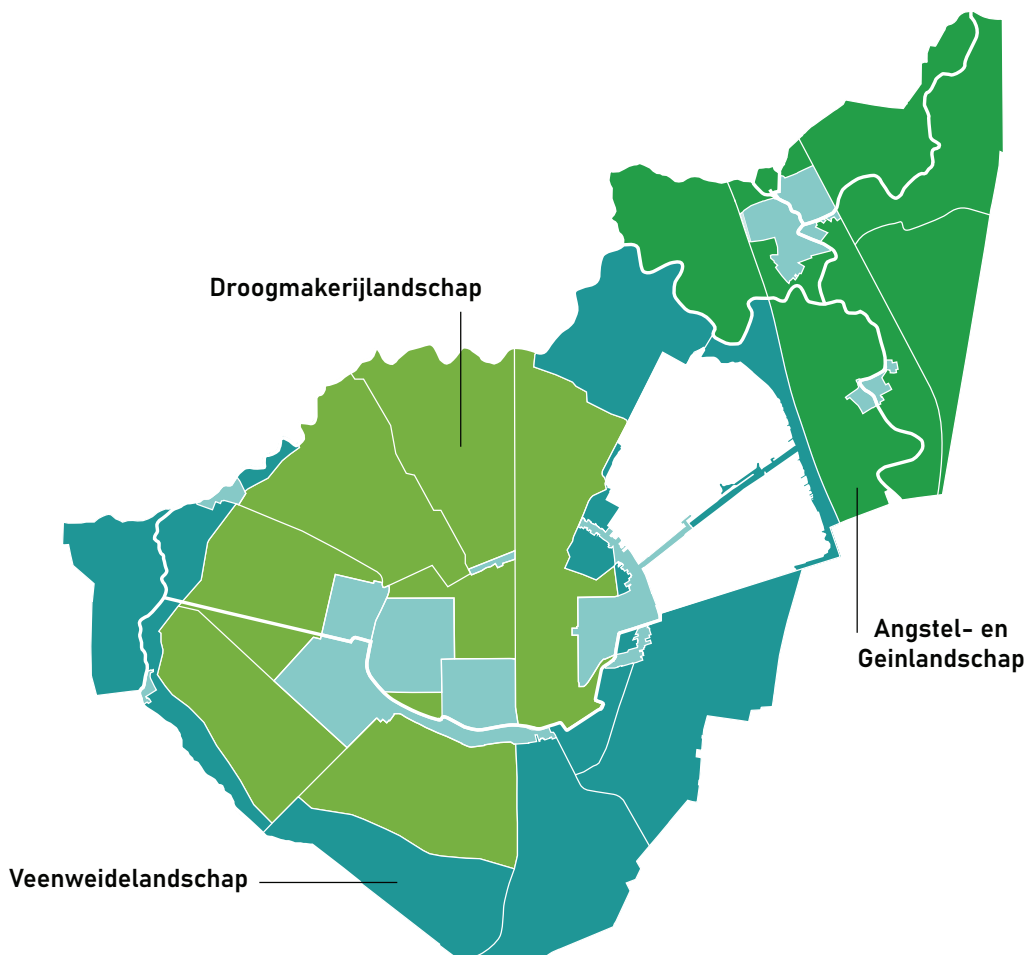
gel af en lieten het vervolgens op de legakkers drogen. Zo ontstond het zogeheten petgaten/legakker-landschap, zoals dat nu nog te zien is bij de Vinkeveense Plassen.

Droogmakerijlandschap

Door de afgravingen veranderde steeds meer landbouwgrond in water. Om hieraan een halt toe te roepen koppelde de autoriteiten in 1790 de verveningsvergunning aan een verplichting tot bedijking en droogmaking. Achtereenvolgens werden de Polders De Eerste, De Tweede en De Derde Bedijking aangelegd (1845 – 1864). Van 1872 tot 1879 werd de polder Groot Mijdrecht drooggemalen en in 1926 als laatste Wilnis Veldzijde. Kenmerkend voor het droogmakerijlandschap is de grootschalige blokvormige verkaveling.

Angstel- en Geinlandschap

De Angstel en het Gein zijn aftakkingen van de Vecht. De oudste bewoning van het gebied was gesitueerd op de hogere oeverwallen. De ontginningen in het gebied vonden op en vanaf de oeverwallen van de Angstel plaats, in onregelmatige blokvormige verkavelingen. Als gevolg van afdamming van de Kromme Rijn in 1122 zakte het waterpeil en kon het komgebied tussen Vecht en Angstel in cultuur worden gebracht.



Rust en ruimte tussen stedelijke gebieden

Door de unieke ontstaansgeschiedenis is gemeente De Ronde Venen een relatief rustig gebied gebleven in het midden van de Randstad. Het is uitgestrekt: met een oppervlakte van 117 km² is De Ronde Venen de op 2 na grootste gemeente van de provincie Utrecht. Grote waterpartijen en uitgestrekte polders zorgen voor een weids uitzicht op het oer-Hollandse landschap. Tegelijkertijd zijn economische centra als Utrecht en Amsterdam dichtbij. Deze combinatie maakt De Ronde Venen tot een geliefde woonplaats.

Landbouwkerngebied

Het uitgestrekte landschap in de buitengebieden is een van de blikvangers van de gemeente. In grote delen van De Ronde Venen heeft de landbouw het primaat: 70 procent van de gemeente is in gebruik als agrarisch terrein, waarvan op het overgrote deel (98 procent) melkveebedrijven zijn gevestigd. De agrariërs geven hier het landschap vorm en beheren het.

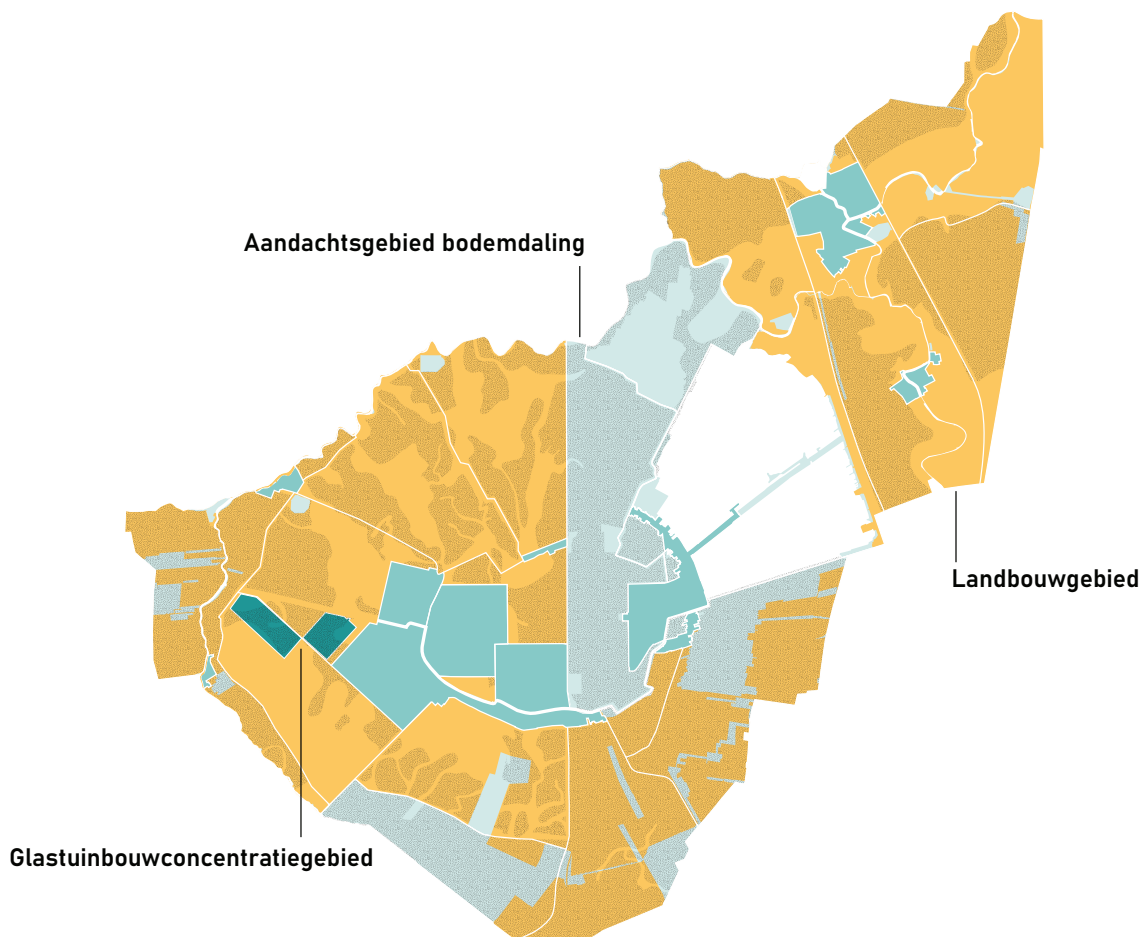
Deze landbouwkerngebieden bieden, met name door de landbouwkundige structuur, de beste

productieomstandigheden voor de landbouw. Binnen deze gebieden mogen agrarische bedrijven onder voorwaarden uitbreiden. De landbouwkerngebieden worden zo veel mogelijk gevrijwaard van andere functies die een belemmering voor het agrarisch gebruik betekenen.

Glastuinbouwconcentratiegebied

Om landschappelijke redenen vindt de provincie Utrecht een bundeling van glastuinbouwgebieden gewenst. Ze houdt daarom vast aan het ruimtelijk beleid voor 2 glastuinbouwconcentratiegebieden in de provincie, waarvan 1 in de Polder De Derde Bedijking.

Het glastuinbouwconcentratiegebied in De Ronde Venen ligt aan en rond de Oosterlandweg in Mijdrecht. Hier is ruimte voor hervestiging van verspreid liggende bedrijven in Utrecht. Bestaande bedrijven in deze gebieden hebben ruimte om te groeien. Concentratie kan economische en milieutechnische voordelen opleveren. Bijvoorbeeld door samenwerking op het vlak van duurzame energie, onder meer bij de winning van aardwarmte.



Trends en ontwikkelingen

Net zoals in de afgelopen eeuwen blijft de agrariër als ondernemer en als grondeigenaar de belangrijkste beheerder van ons landschap. Toch gaat er veel veranderen. Door de toenemende schaalvergroting in de landbouw stoppen steeds meer agrariërs. Bestaande boerenerven verliezen daardoor de agrarische functie. De bedrijfsvoering van de overblijvende agrarische ondernemingen blijft niet hetzelfde.

Het eeuwenoude proces van bodemdaling en de daarmee samenhangende verzilting wordt

de komende decennia afgeremd door het vernatten van de polders. Deze aanpak vraagt om innovatieve oplossingen. Daarnaast vragen nieuwe regels omtrent stikstof en biodiversiteit om een aangepaste bedrijfsvoering.

In De Ronde Venen wordt geëxperimenteerd, bijvoorbeeld op het gebied van natte teelten. Op technisch vlak is onderzoek gedaan naar nieuwe drainagetechnieken. Ook spelen diverse agrariërs in op de groeiende vraag naar recreatie, zorg en lokaal geproduceerd voedsel.

1.2 Aantrekkelijke dorpen

In totaal kent gemeente De Ronde Venen 18.500 huishoudens met circa 44.500 inwoners, verspreid over 8 aantrekkelijke dorpen. Elk dorp heeft zijn eigen geschiedenis en een uniek karakter. De grotere dorpen, Mijdrecht, Abcoude, Wilnis en Vinkeveen, hebben veel voorzieningen, bijvoorbeeld winkels, horeca en sportvoorzieningen.

Kleine dorpen

Amstelhoek, De Hoef, Baambrugge en Waverveen zijn kleiner. Baambrugge en De Hoef hebben verschillende voorzieningen, zoals een school en een dorps huis, maar het aanbod is beperkt. In Waverveen zijn geen voorzieningen aanwezig. Amstelhoek, dat direct naast Uithoorn ligt, is in belangrijke mate gericht op deze Noord-Hollandse buurgemeente. Ook bezoeken inwoners van dit dorp regelmatig Mijdrecht, dat vanwege het grote winkelaanbod een bovenlokale functie heeft.

Uitbreiding dorpen

In de afgelopen decennia zijn de dorpen gegroeid. Om de druk op het buitengebied te beperken, worden nieuwe woningen op de eerste plaats gebouwd in de bestaande dorpen. Binnen de bestaande contouren moeten we de ruimte voor wonen, voorzieningen en infrastructuur optimaal benutten. Bouwen in het buitengebied is alleen mogelijk als uitbreiding van de bestaande dorpen. Hiervoor is medewerking nodig van de provincie Utrecht.

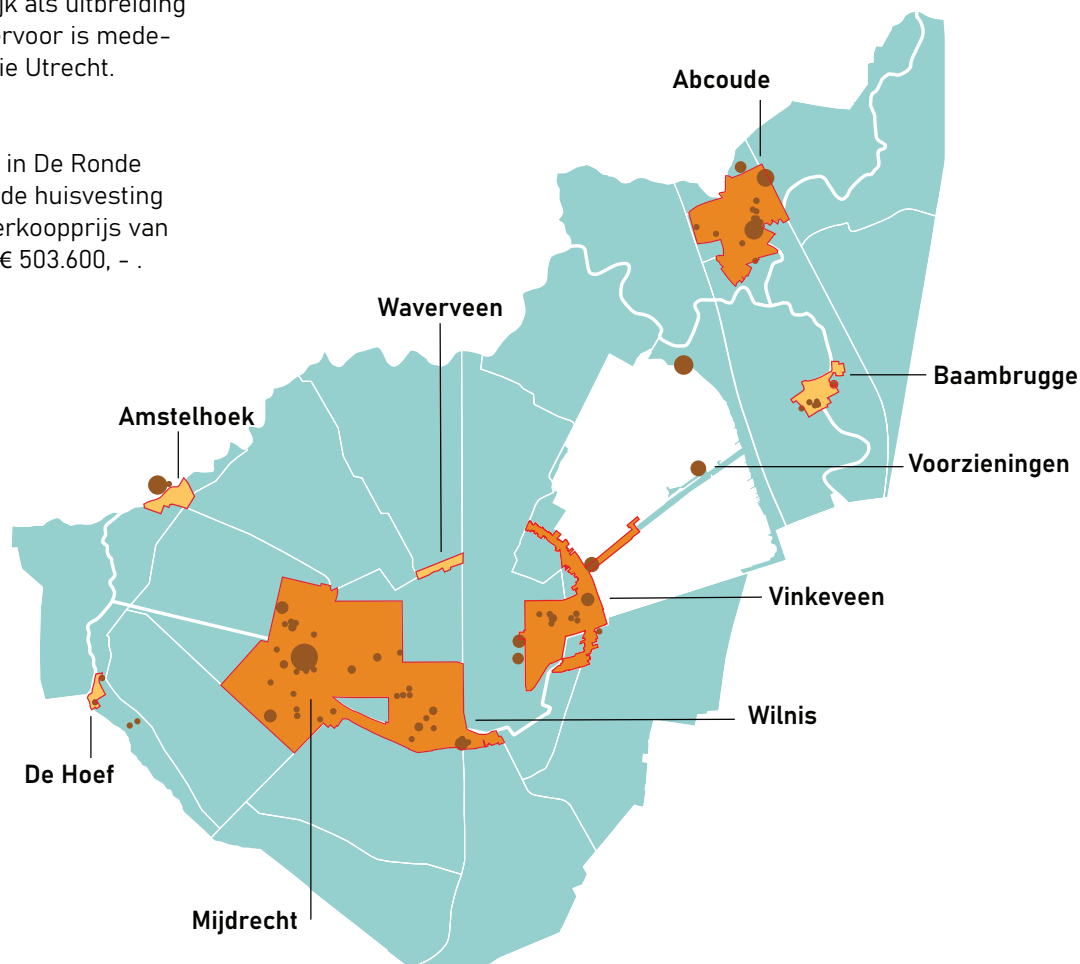
Trends en ontwikkelingen

Zoals in heel Nederland staat in De Ronde Venen de betaalbaarheid van de huisvesting onder druk. De gemiddelde verkoopprijs van een koopwoning in 2020 was € 503.600, - .

Tegelijkertijd zijn er relatief veel ouderen en alleenstaanden met een laag inkomen. Het aantal eenpersoonshuishoudens in de gemeente neemt toe, evenals het aantal 75-plussers. Dat laatste zorgt voor een groeiende behoefte aan woon-zorgcombinaties. Een andere verschuiving in de woonbehoefte houdt verband met de energietransitie: toekomstige huizen verbruiken minder of geen aardgas en hebben voorzieningen voor stroomopwekking.

Het draagvlak voor bepaalde voorzieningen neemt af. Zo hebben de winkels in de dorpen het moeilijk doordat steeds meer mensen online kopen. Ook heeft de afname van het aantal jongeren een negatief effect op de instandhouding van voorzieningen.

Inwoners worden zich steeds bewuster van de invloed van de omgeving op hun gezondheid. Een slechte luchtkwaliteit, bodemverontreiniging, geluid- of geurhinder, maar ook criminaliteit en verkeersonveiligheid hebben veel impact op het woongenot. Een schone en veilige omgeving wordt steeds meer gewaardeerd. Inwoners en ondernemers willen hier zelf en met elkaar een bijdrage aan leveren.



1.3 Centraal gelegen tussen Amsterdam en Utrecht

De ligging van De Ronde Venen tussen de 2 metropoolregio's Utrecht en Amsterdam is aantrekkelijk voor veel inwoners. De binding met Amsterdam is het sterkst: 40 procent van het woon-werkverkeer is van en naar Amsterdam. Ongeveer 45 procent vindt binnen de gemeente plaats. De resterende 15 procent van de forensen reist naar andere bestemmingen.

Belangrijkste vervoermiddel

Bij verplaatsingen van meer dan 15 kilometer is de auto bij de inwoners van De Ronde Venen verreweg het belangrijkste vervoermiddel, blijkt uit onderzoek. De druk op de provinciale wegen binnen de gemeentegrenzen, de N201 en de N212, is hoog. De N201 is zelfs een van de drukste provinciale wegen van Nederland met 20.000 à 25.000 voertuigen per dag. Niet verwonderlijk dat de N201 al jarenlang het grootste doorstromingsknelpunt in de provincie is, ondanks diverse maatregelen.

Openbaar vervoer en fiets

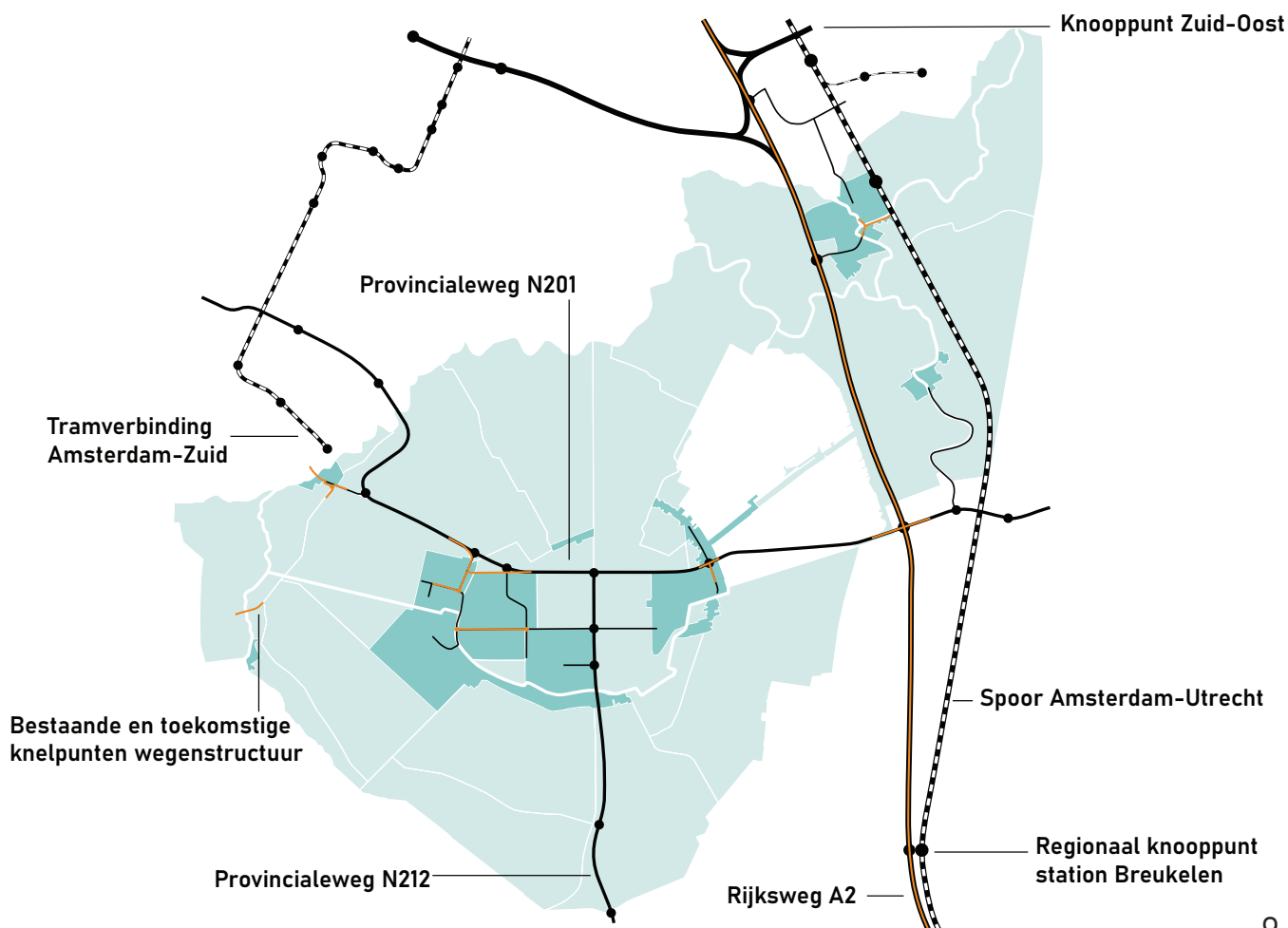
Behalve de beide N-wegen ontsluiten diverse buslijnen en – in de nabije toekomst – de verlengde tramlijn in Uithoorn de westzijde van de

gemeente. Aan de oostzijde is in de corridor Utrecht-Amsterdam het treinstation Abcoude van belang. In het algemeen zijn de inwoners matig tevreden over het aanbod en de intensiteit van het openbaar vervoer.

Over korte afstanden (minder dan 15 kilometer) is de fiets een goed alternatief voor de auto. In de praktijk wordt hiervoor nog te vaak de auto gebruikt.

Trends en ontwikkelingen

De auto blijft voorlopig het belangrijkste vervoermiddel in de gemeente. De bereikbaarheid met de auto komt steeds meer onder druk te staan. Dit komt door de groei van de stedelijke regio's en de stijgende behoefte aan mobiliteit van inwoners en ondernemingen. Alternatieven zoals de (elektrische) fiets en openbaar vervoer worden daarom belangrijker. Voor de toekomstige inwoner van De Ronde Venen spelen comfort, frequentie en snelheid een rol in de keuze voor een vervoermiddel. Net als de fiets en deelmobiliteit heeft het openbaar vervoer in De Ronde Venen de potentie om een rol te spelen in de toekomstige mobiliteitstransitie.



1.4 Ruimte voor de doe- en maakindustrie

Net als het winkelbestand heeft het bedrijventerrein in Mijdrecht een regionale functie. Vanaf de jaren '60 heeft het zich ontwikkeld tot een modern bedrijventerrein met veel groothandel, industrie en bouwnijverheid. Met een oppervlakte van 175 hectare is het een van de grootste in de provincie Utrecht. De verzamelde ondernemingen op het Bedrijventerrein Mijdrecht zijn goed voor 5.800 arbeidsplaatsen.

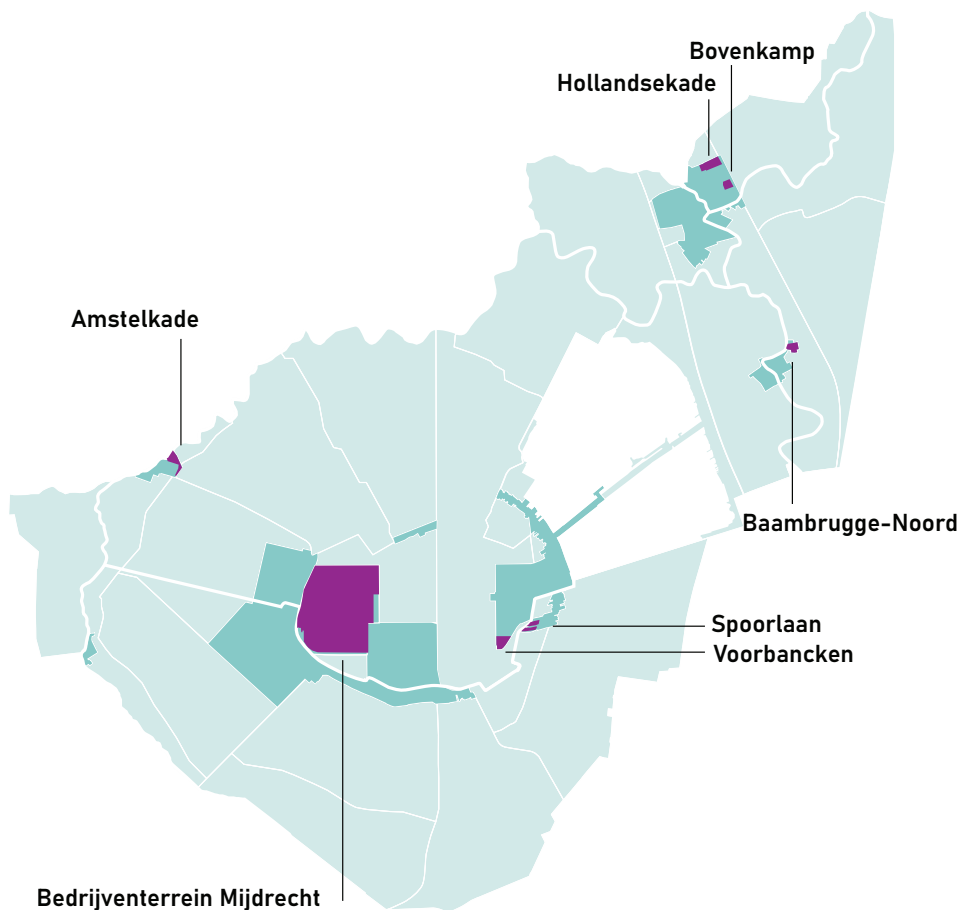
Kleinere bedrijventerreinen

Daarnaast heeft de gemeente nog een aantal kleinere bedrijventerreinen: 2 in Abcoude (Hol-

landse Kade en Bovenkamp), 1 in Baambrugge (Baambrugge Noord), 2 in Vinkeveen (Spoorlaan en Voorbancken) en 1 in Amstelhoek (Amstelkade).

Trends en ontwikkelingen

Lokale ondernemingen willen graag uitbreiden en het aantal zzp'ers groeit. Gevolg: een stijgende vraag naar bedrijfsruimte in de gemeente. Tegelijkertijd krijgen bedrijfslocaties in dorpen en bebouwingslinten steeds meer een woonfunctie, waardoor oude bedrijfslocaties en sommige kleine bedrijventerreinen komen te vervallen.



1.5 Recreatieve aantrekkingskracht

De Vinkeveense Plassen is het bekendste gebied van De Ronde Venen. Jaarlijks komen er 664.000 unieke bezoekers recreëren. Daarmee zijn de Vinkeveense Plassen de grootste bestemming voor dagrecreatie in de provincie. Vooral de Zandelanden trekken grote aantallen mensen.

Zichtbare ontwikkelingsgeschiedenis

De legakkers in de plassen zijn van cultuurhistorische waarde: ze laten de ontwikkelingsgeschiedenis van het landschap zien. Datzelfde geldt voor het agrarisch veenweidelandschap. In dit landschap zijn de kreekruggen te onderscheiden. De waterstromen die hier voorheen vloeiden, zijn nu herkenbaar als reliëf in het landschap. De kreekruggen zijn beschermde aardkundige waarden.

Rijk aan cultuurhistorie

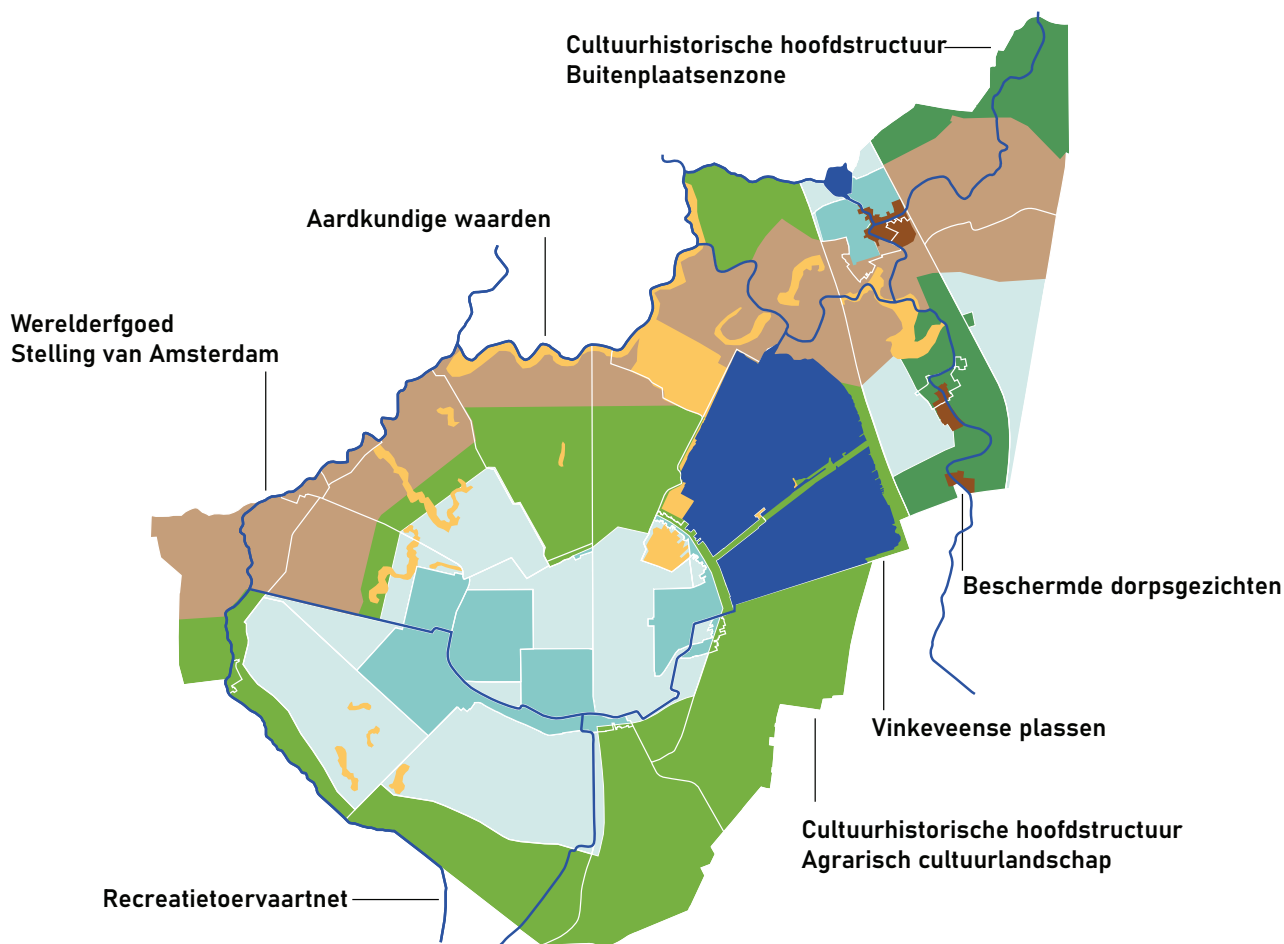
Het bebouwde gedeelte van De Ronde Venen is rijk aan cultuurhistorie, zoals de buitenplaatsenzone langs de Angstel en het Gein, de beschermde dorpsgezichten van Abcoude en Baambrugge en natuurlijk de verdedigingswerken die deel uitmaken van de Stelling van Amsterdam. De stelling is Unesco werelderfgoed.

Dorpen als pleisterplaatsen

De dorpen hebben ieder hun eigen aantrekkingskracht voor de recreanten. Van de beschermde dorpsgezichten in Abcoude en Baambrugge, via het gevarieerde winkelgebied in Mijdrecht, tot het aan de Kromme Mijdrecht gelegen De Hoef.

Trends en ontwikkelingen

De recreatiebehoefte neemt toe en verandert. Er is een ontwikkeling gaande waarbij werk en vrije tijd voor een deel van de bevolking steeds meer door elkaar lopen. De ontwikkelingen in de informatietechnologie en het breed ingeburgerde hybride werken maken het voor velen bijvoorbeeld mogelijk om 's ochtends eerst te gaan sporten, 's middags een langere pauze te nemen of mantelzorg te verlenen en 's avonds door te werken. De scheidslijn tussen werk en vrije tijd wordt minder scherp en de werk-, studie-, zorg- en vrijetijdsmomenten wisselen elkaar in de loop van de dag meer af dan in het verleden. Deze ontwikkelingen leiden ertoe dat we meer behoefte krijgen aan recreatiemogelijkheden dicht bij huis, waar we op verschillende momenten van de dag en week flexibel gebruik van kunnen maken.



1.6 Waardevolle natuur

Doordat grote delen van De Ronde Venen relatief rustig zijn, is er veel natuur te vinden. Het vogelrijke veengebied Botshol bijvoorbeeld is onderdeel van Natura 2000. Dat is een Europees netwerk van beschermde natuurgebieden, bedoeld om de soortenrijkdom (biodiversiteit) te behouden.

Natuurnetwerk Nederland

Op nationaal niveau is er het Natuurnetwerk Nederland (NNN). In de gemeente maken de Wilnisse Bovenlanden, Marickenland, Demmerik, het noordoostelijke stuk van Groot Mijdrecht, de oevers van de Angstel en de forten van de Stelling van Amsterdam deel uit van dit samenhangend netwerk van natuurgebieden.

Weidevogelkerngebied

Open, vochtige graslanden die geen intensief gebruik kennen, heeft de provincie Utrecht aangewezen als weidevogelkerngebieden. Landschap, inrichting en beheer worden optimaal afgestemd op de behoeften van weidevogels als Kievit, grutto en tureluur. De Ronde Venen is belangrijk als leefomgeving voor deze markante dieren. In de Utrechtse weidevogelkerngebieden broedt 75 procent van alle weidevogels in de provincie.

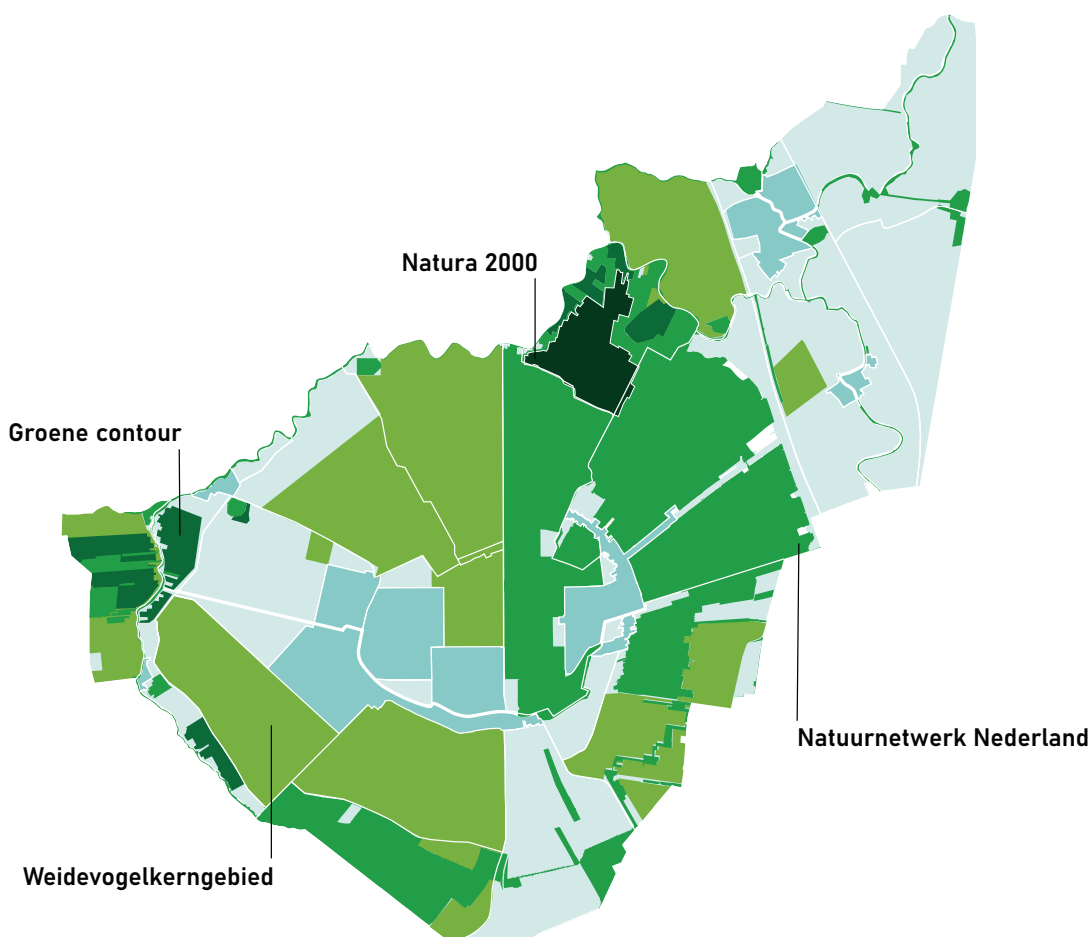
Groene contour

De provincie heeft in de gemeente gebieden aangewezen waar het wenselijk is om natuur te ontwikkelen. Deze gebieden zijn begrensd door de Groene Contour. Hier stimuleert de provincie omvorming van landbouwgronden tot natuurgebied. De nieuwe natuur wordt vrijwillig gerealiseerd door middel van bijvoorbeeld de rood voor groen-regeling. Na realisatie wordt de nieuwe natuur onderdeel van het NNN.

Trends en ontwikkelingen

Stikstofdepositie en het gebruik van pesticiden hebben een negatief effect op de biodiversiteit. Een andere belangrijke factor is de verkleining en versnippering van de leefomgeving. Door de ruimtebehoefte voor wonen, werken, mobiliteit en de energietransitie staat de natuur nog verder onder druk. Het aantal weidevogels is de afgelopen 30 jaar met 30 procent teruggelopen. Als er niets gebeurt, zet deze trend zich door.

Een positieve ontwikkeling in dit opzicht is het groeiende bewustzijn van de noodzaak van maatregelen ter bescherming van de natuur en de biodiversiteit. De toenemende belangstelling van agrariërs voor agrarisch natuurbeheer is een grote kans.





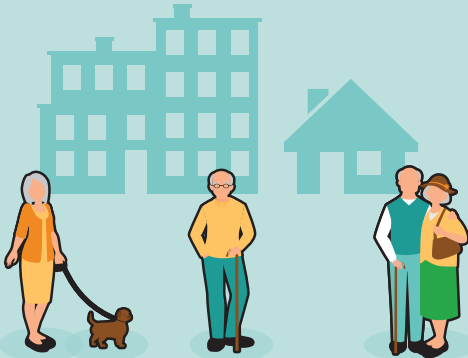
Botshol

1.7 Overzicht van de trends en ontwikkelingen per thema

WONEN

TRENDS & ONTWIKKELINGEN

Het **aandeel 75+ huishoudens** neemt sterk toe.



Grote toename van het **aantal eenpersoons-huishoudens**.



Door afname aantal jongeren neemt het aantal **voorzieningen** af.



De **betaalbaarheid** van woningen voor starters staat onder druk.



GEZONDHEID

TRENDS & ONTWIKKELINGEN

Mensen willen wonen in een **rustige, schone en groene woonomgeving**.



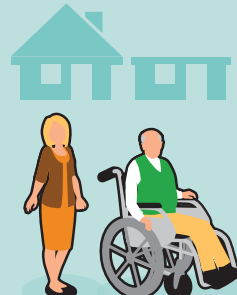
De **leefomgeving** is een factor om gezondheid te bevorderen.



Inwoners willen **inspraak** in de inrichting van hun woonomgeving.



Er is behoefte aan **mantelzorgwoningen en woon/zorgcombinaties**.



Overgewicht vormt een steeds groter gezondheidsprobleem.



RECREATIE

TRENDS & ONTWIKKELINGEN

De inwoner wil **dichtbij huis** recreëren.



Grotere recreatieve druk door groei van omliggende grote steden.



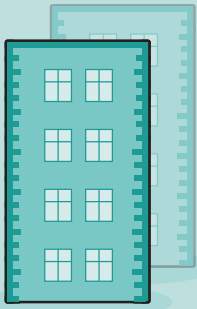
Meer behoefte aan **natuurbeleving** en **duurzame recreatie**.



WERKEN

TRENDS & ONTWIKKELINGEN

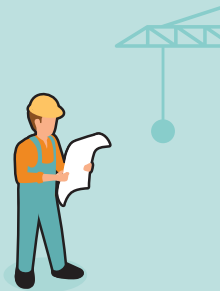
Lokale bedrijven willen **uitbreiden**.



Er is een stijgende vraag naar **bedrijfsruimte** op bedrijventerreinen.



Bedrijfslocaties in linten en dorpen worden **omgezet** naar wonen.



Winkels in dorpen hebben het moeilijk door toename van online winkelen.



Sterke toename aantal **zzp-ers**.



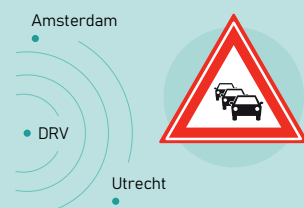
MOBILITEIT

TRENDS & ONTWIKKELINGEN

De **auto** blijft het belangrijkste vervoersmiddel voor onze gemeente. Het belang van openbaar vervoer en fietsverbindingen groeit.



De **autobereikbaarheid** komt onder druk te staan door meer vertraging op het wegennet vanwege de ontwikkelingen in de omliggende regio's.



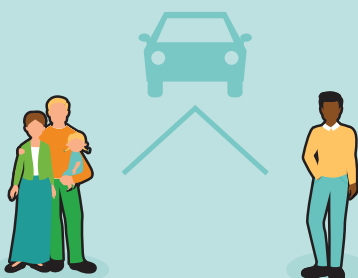
Inwoners laten steeds meer de **keuze voor vervoer** afhangen van hun bestemming.



De toename van het aandeel één-persoonshuishoudens en ouderen brengt een **andere mobiliteitsvraag** met zich mee.



Deelmobiliteit gaat groeien.



Fietsen is een aantrekkelijk alternatief voor afstanden tot 15km.



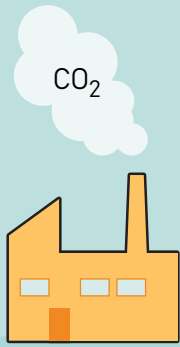
De **keuze van het vervoersmiddel** hangt af van de snelheid, het gemak en de beleving.



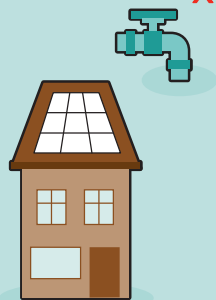
ENERGIE

TRENDS & ONTWIKKELINGEN

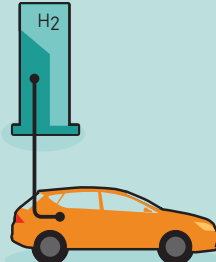
Het **klimaat** verandert.



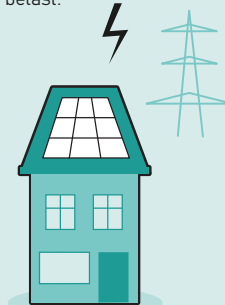
Huizen en bedrijven gebruiken **minder tot geen aardgas** meer.



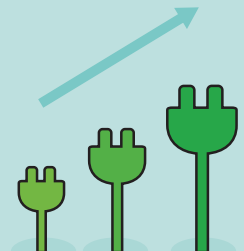
De vraag naar **duurzame producten** neemt toe.



Door het opwekken van duurzame energie wordt het **energienetwerk** extra belast.



De **vraag naar elektriciteit** neemt toe.



LANDBOUW

TRENDS & ONTWIKKELINGEN

De **boer** blijft de belangrijkste beheerder van ons landschap.



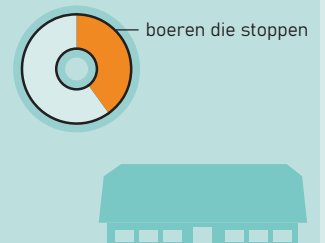
Nevenactiviteiten zoals lokale voedselproductie en verkoop is een **groeimarkt**.



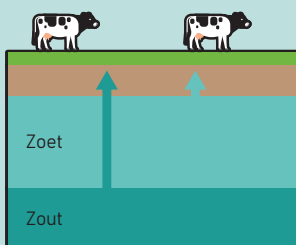
Landbouwgrond staat onder druk door ruimtebehoefte van wonen, werken, energie en natuur.



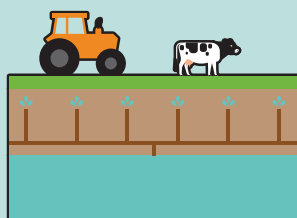
De verwachting is dat **40% van de boeren stopt** tot 2030. Veel agrarische bebouwing komt vrij.



Verzilting maakt het land op bepaalde plekken **minder productief**.



Het **vastzetten van het waterpeil** maakt het land **minder geschikt** voor koeien en landbouwvoertuigen.



Nieuwe regels voor stikstofuitstoot en grondgebondenheid hebben invloed op agrarische activiteiten.



Kleinschalige tuinbouw aan de randen van de dorpen verdwijnt.



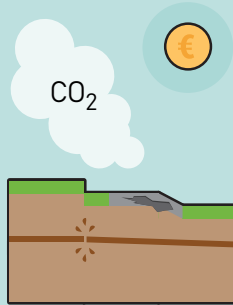
KLIMAAT

TRENDS & ONTWIKKELINGEN

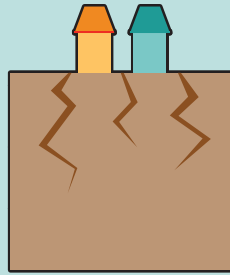
Door klimaatverandering komen extreme regenbuien, hitte en lange droge periodes vaker voor.



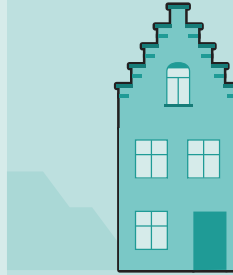
Bodemdaling zorgt voor hogere beheerkosten en CO₂ uitstoot.



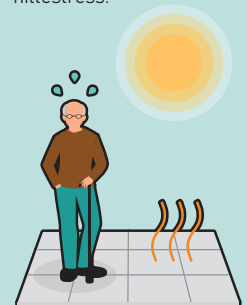
Droogte zorgt voor funderingsproblemen en verminderde waterkwaliteit.



Er moet meer rekening gehouden worden met overstromingsrisico.



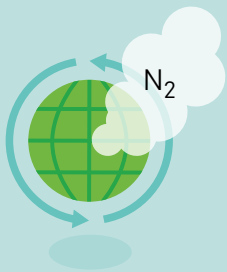
Dicht bebouwde en/of verharde gebieden zorgen voor verdroging en hittestress.



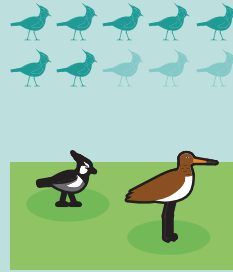
NATUUR

TRENDS & ONTWIKKELINGEN

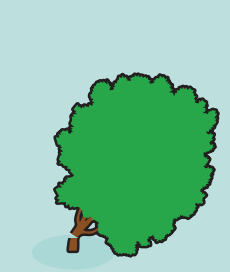
Stikstofdepositie en het gebruik van pesticiden hebben een negatief effect op de **biodiversiteit**.



Het aantal **weidevogels** is in de afgelopen dertig jaar met ruim 30% afgenomen. Zonder ingrijpen zet de trend door.



Natuur en landbouw staan onder druk door ruimtebehoefte voor wonen, werken, mobiliteit en de energietransitie.



Steeds meer boeren gaan over op **agrarisch natuurbeheer**.



Er is **bewustwording** over het nemen van maatregelen ten gunste van natuur en biodiversiteit.



2 De opgaven



2.1 De opgaven per thema

In De Ronde Venen vragen verschillende opgaven om aandacht en ruimte. Dit tweede hoofdstuk geeft per thema inzicht in de belangrijkste ruimtelijke vraagstukken voor onze gemeente. Voor wonen, gezondheid, recreatie, werken, mobiliteit, energie, landbouw, klimaat en natuur staan hier de opgaven op een rij.

Over deze thema's zijn in het verleden al de

nodige besluiten genomen. Beslissingen van onze gemeenteraad, maar ook van andere overheidsorganen zoals het waterschap, de provincie en de rijksoverheid. Deze besluiten geven richting aan de toekomstige ruimtelijke opgave en vormen daarmee de basis voor dit Ruimtelijk Perspectief. Voor het overzicht is in bijlage III van dit Ruimtelijk Perspectief een overzicht opgenomen van de relevante besluiten.

2.2 Wonen

Fijn wonen voor iedereen

In maart 2020 heeft de gemeenteraad de Ruimtelijke Verkenning Wonen vastgesteld. Daarin staat de ambitie om tot 2040 in totaal 4.800 woningen in de gemeente te bouwen. Deze woningen zijn belangrijk voor de leefbaarheid en de vitaliteit van de dorpen.

Op basis van de Woonvisie sturen we op betaalbare woningen die passen bij de wensen van de inwoners. Zo moet 30 procent van ieder nieuwbouwplan uit sociale woningbouw bestaan. Bij projecten vanaf 50 woningen komt daar nog eens 15 procent woningen met een middelhoge huur of betaalbare koop bij.

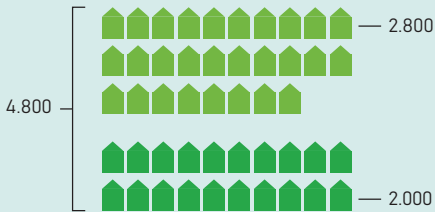
De nieuwe woningen moeten niet alleen in de grote dorpen komen. Bij de kleinere dorpen willen we beperkt nieuwbouw mogelijk maken, zodat daar de voorzieningen op peil blijven. Bij voorkeur komt de nieuwbouw zoveel mogelijk binnen de dorpsgrenzen, maar de ruimte is daar beperkt. Daarom is het plan om een deel van de nieuwe woningen net buiten de dorpsgrenzen te bouwen.

Daarbij wordt, zoals de Structuurvisie vermeldt, gestuurd op vernieuwende woonmilieus als aanvulling op de bestaande woningvoorraad. Ook is er ruimte voor bewonersinitiatieven.

OPGAVE



2800 woningen tot 2040 om in de lokale woonbehoefte te voorzien.



Ambitie voor **2000 extra woningen** om jonge gezinnen aan te trekken.



Nieuwe woningbouwlocaties voor circa 3000 woningen nodig grenzend aan bestaande dorpen.



Bij woningbouwprojecten minimaal **30% sociale huur** en minimaal **15% middenhuur/betaalbare koop**.



Nieuwe woonmilieus als aanvulling op de bestaande dorpen.



Kleinschalige woningbouw bij kleine dorpen mogelijk maken ten behoeve van de vitaliteit.



Sturen op **betaalbaar en passend** woningaanbod.



Binnenstedelijke locaties optimaal benutten voor **nieuwe woningen**.



Bewonersinitiatieven een plek geven in de woon- en werkgebieden van de toekomst.

2.3 Gezondheid

Een gezonde en veilige leefomgeving

In september 2021 heeft de gemeenteraad de lokale gezondheidsnota 2021-2025 vastgesteld. De raad zet in op een gezonde omgeving, een gezonde leefstijl en gezond ouder worden, en wil zo de gezondheid van inwoners positief beïnvloeden.

Gezondheid is een belangrijke factor bij ruimtelijke ontwikkelingen. De inrichting van de openbare ruimte moet ontmoeting, spel,

ontspanning en beweging voor iedereen mogelijk maken en stimuleren. Op deze manier bevordert de leefomgeving de gezondheid van de inwoners.

Bij milieuvraagstukken is het belangrijk om aandacht te besteden aan gezondheid en veiligheid. Denk aan geluidhinder, schone lucht en een schone bodem. Een gezonde leefomgeving is belangrijk, milieuhinder moet zoveel mogelijk beperkt worden.

OPGAVE



Gezondheid en veiligheid zijn belangrijke uitgangspunten bij **toekomstige ruimtelijke ontwikkelingen**.



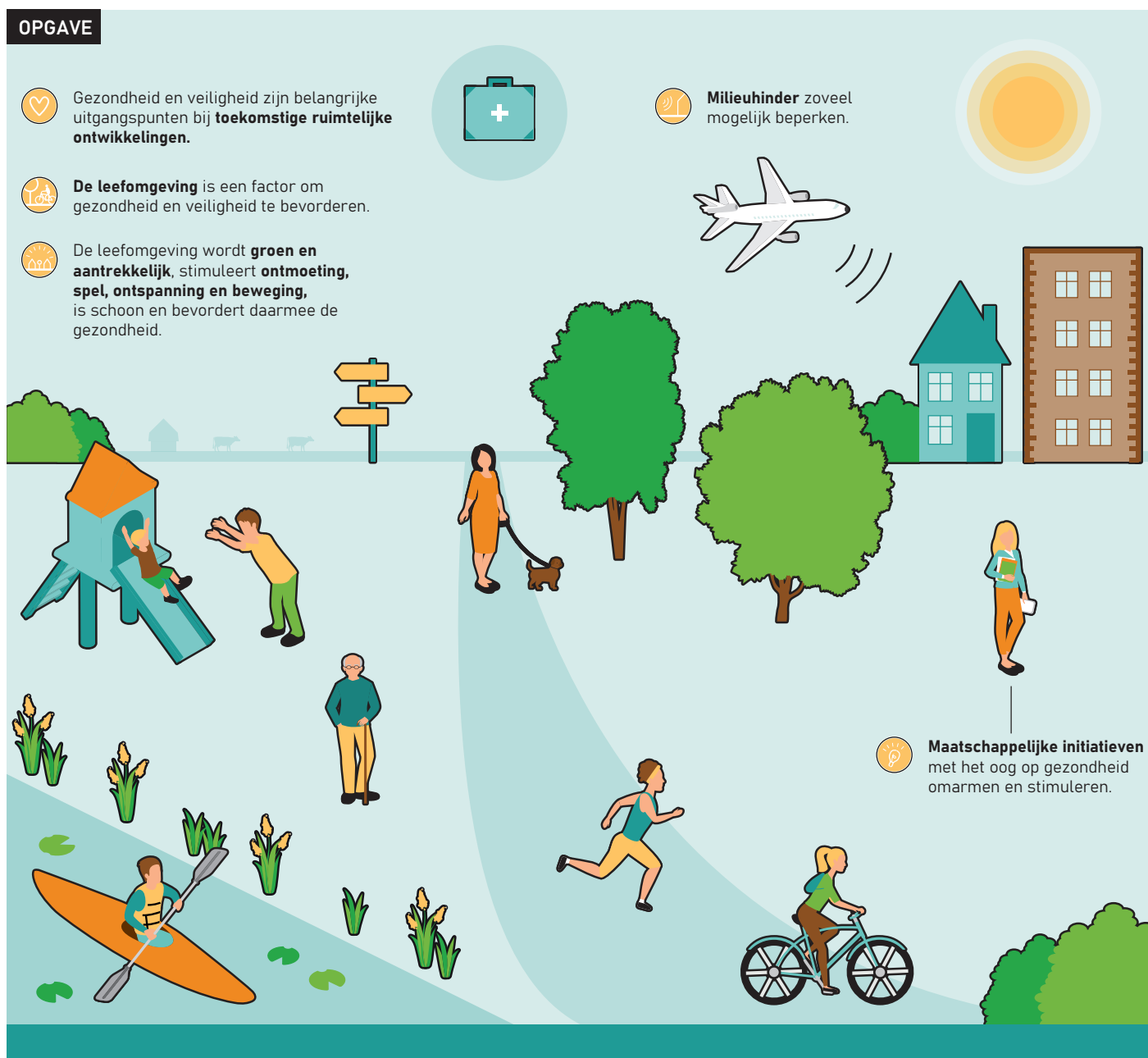
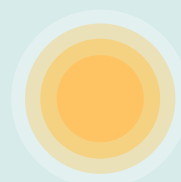
De **leefomgeving** is een factor om gezondheid en veiligheid te bevorderen.



De leefomgeving wordt **groen en aantrekkelijk**, stimuleert **ontmoeting, spel, ontspanning en beweging**, is schoon en bevordert daarmee de gezondheid.



Milieuhinder zoveel mogelijk beperken.



Maatschappelijke initiatieven met het oog op gezondheid omarmen en stimuleren.

2.4 Recreatie

Groen nodigt uit

De rust, cultuur en natuur in De Ronde Venen zijn zowel voor de inwoners als voor bezoekers uit de omliggende stedelijke regio's zeer aantrekkelijk. De recreatieve druk is hoog. Om deze behoefte te kunnen opvangen is het belangrijk dat recreatie en natuur meegroeien met de andere opgaven.

Het plasseengebied met de unieke legakkers biedt tal van mogelijkheden om te recreëren in, op en langs het water. Verbetering van de aantrekkelijkheid van dit gebied – met behoud van het bijzondere karakter van de legakkers – is een belangrijke opgave. De bereikbaarheid is daarbij een belangrijk aandachtspunt, evenals de groeiende behoefte aan duurzame vormen van recreatie.

Aan beide wensen kunnen we tegemoetkomen door het voor recreanten op de fiets aantrekkelijker te maken het gebied te bezoeken. En deze nieuwe fietsroutes te verbinden met andere recreatieve routes tussen de dorpen en door het landschap van De Ronde Venen. Zo maken we andere pareltjes in onze gemeente toegankelijker voor recreanten.

Zowel Abcoude (met het treinstation) als Amstelhoek (nabij de eindhalte van de Amstelveenlijn, aan overzijde van de Amstel in Uithoorn) kan een zogenaamde 'groene poort' voor de regio worden. Vanaf hier kunnen bezoekers op de fiets stappen en het landschap van onze gemeente intrekken.

OPGAVE

Vergroten van de **belevingswaarde** van het landschap door te investeren en sturen op ruimtelijke kwaliteit.

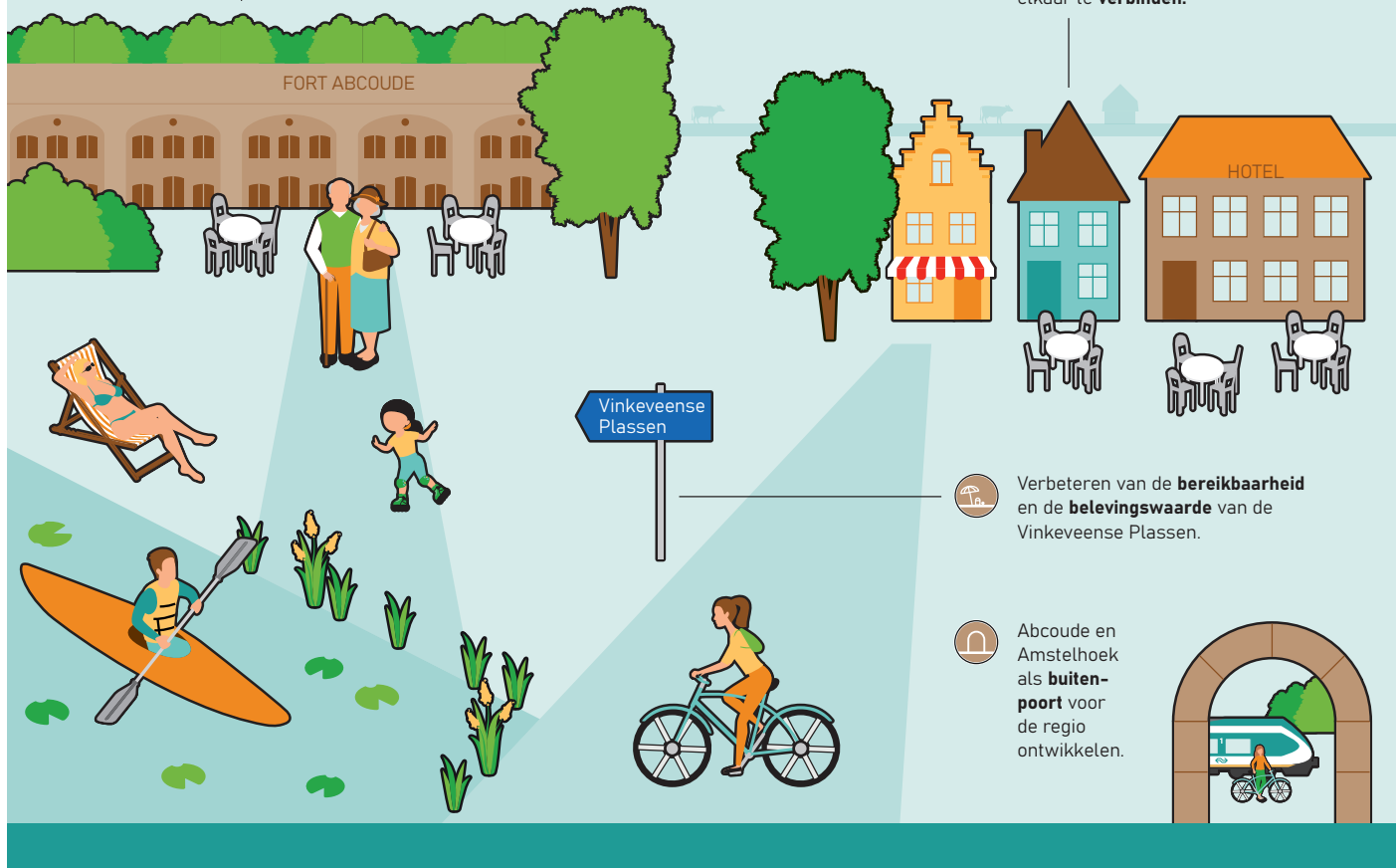
Benutten van de **kwaliteit** van de Stelling van Amsterdam, buitenplaatsenzone en het veenweidegebied.

De (regionale) recreatiebehoefte als kans om de **kwaliteit van ons landschap** te vergroten.

Nieuwe recreatieve routes om dorpen en landschap beter met elkaar te **verbinden**.

Verbeteren van de **bereikbaarheid** en de **belevingswaarde** van de Vinkeveense Plassen.

Abcoude en Amstelhoek als **buitenpoort** voor de regio ontwikkelen.



2.5 Werken

Ruimte voor economische ontwikkeling

De gemeente wil de groei van lokale ondernemers faciliteren. De markt voor bedrijfsruimte is krap: er is veel vraag en weinig aanbod. Voor een deel kunnen we aan de vraag voldoen door bestaande bedrijfslocaties beter te benutten. Een intensiever gebruik van de beschikbare panden levert extra ruimte voor ondernemers op.

Daarmee zijn we er niet. Om in de vraag te voorzien is uitbreiding van het Bedrijventerrein Mijdrecht noodzakelijk. De vergroting van dit economische cluster van formaat maakt het mogelijk om in de toekomst in de lokale

behoefte te voorzien. Tegelijkertijd geeft verdere concentratie van economische activiteiten op dit terrein voordelen op het gebied van energie, circulariteit en klimaat.

Clustering is ook van belang voor de toekomst van de kernwinkelgebieden die net als de bedrijventerreinen economische dragers van De Ronde Venen zijn. Vitaliteit van de winkelgebieden is belangrijk voor de lokale economie en voor de leefbaarheid van de dorpen. Om deze gebieden toekomstbestendig te houden is het belangrijk te sturen op een compacte winkelstructuur.

OPGAVE



Optimaal benutten van de bestaande bedrijventerreinen door **intensivering en functiemenging**.



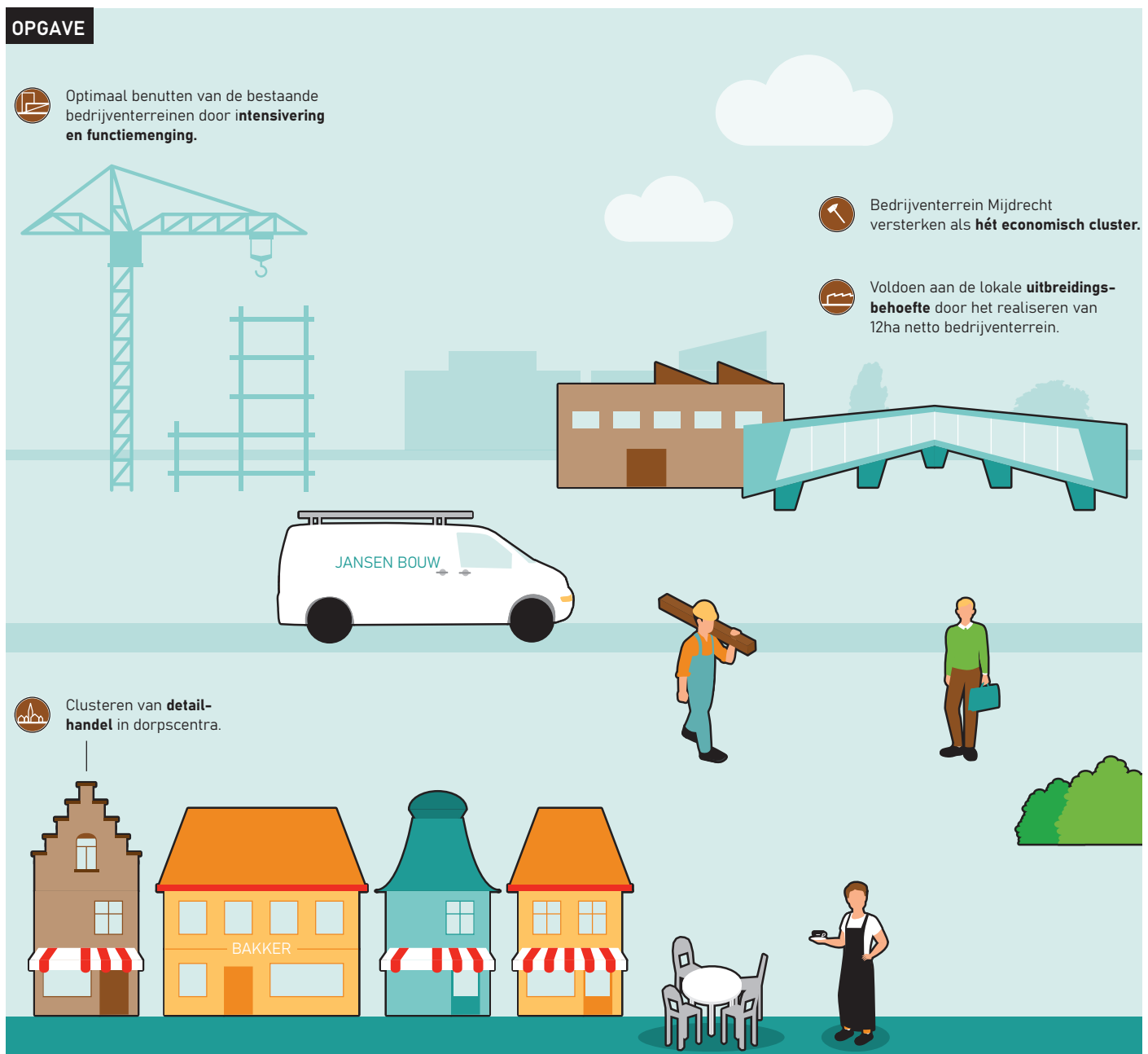
Bedrijventerrein Mijdrecht versterken als **hét economisch cluster**.



Voldoen aan de lokale **uitbreidingsbehoefte** door het realiseren van 12ha netto bedrijventerrein.



Clusteren van **detailhandel** in dorpscentra.



2.6 Mobiliteit

Op weg naar multimodale bereikbaarheid

Door de toenemende automobilititeit staat de toekomstige bereikbaarheid van de gemeente onder druk. Gelet op de ambities en ontwikkelingen in de regio en in de gemeente moeten we sturen op goede alternatieven voor de auto. Mobiliteit waarbij gebruik wordt gemaakt van verschillende vervoersmiddelen zoals de fiets, openbaar vervoer en auto noemen we multimodale bereikbaarheid.

Door in te zetten op multimodaliteit kan de gemeente in de toekomst bereikbaar blijven.

Belangrijk bij de keuze voor een vervoersmiddel is de kwaliteit van de reis. We moeten inzetten op snellere en veiligere verbindingen voor fietsers en OV-reizigers.

Nieuwbouw gaat hand in hand met het verbeteren van de bereikbaarheid van onze gemeente. Bijvoorbeeld door nieuwe wijken zodanig in te richten dat de keuze voor fiets- en het OV-gebruik makkelijker wordt. De nieuwe infrastructuur in deze wijken verbetert de vervoersmogelijkheden voor alle Rondeveners, niet alleen voor de bewoners van de nieuwe wijken.

OPGAVE



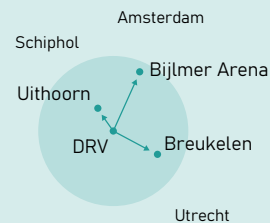
Oplossen van de knelpunten op de N201.



Investeren in de lokale wegen, openbaar vervoer en fietsverbindingen als voorwaarde voor grootschalige ontwikkeling van nieuwe woon- en werkgebieden.



Focus op snel en frequent openbaar vervoer tussen Uithoorn, Breukelen en Bijlmer Arena in combinatie met punten waar reizigers kunnen overstappen op andere vervoersmiddelen.



Investeren in aantrekkelijke en veilige fietsverbindingen tussen dorpen en regionale ov-knopen.



De ontwikkeling van nieuwe woon- en werkmilieus inzetten om het gebruik van fiets, openbaar vervoer en deelmobiliteit te stimuleren.



2.7 Energie

Klimaatneutraal in 2040

In 2016 heeft de gemeenteraad unaniem de motie klimaatneutraal 2040 aangenomen. In het spoorboekje (vastgesteld in 2017) staat de route beschreven. Die route laat zien dat de gemeente aan de bak moet op twee gebieden: de elektriciteitstransitie en de warmtetransitie.

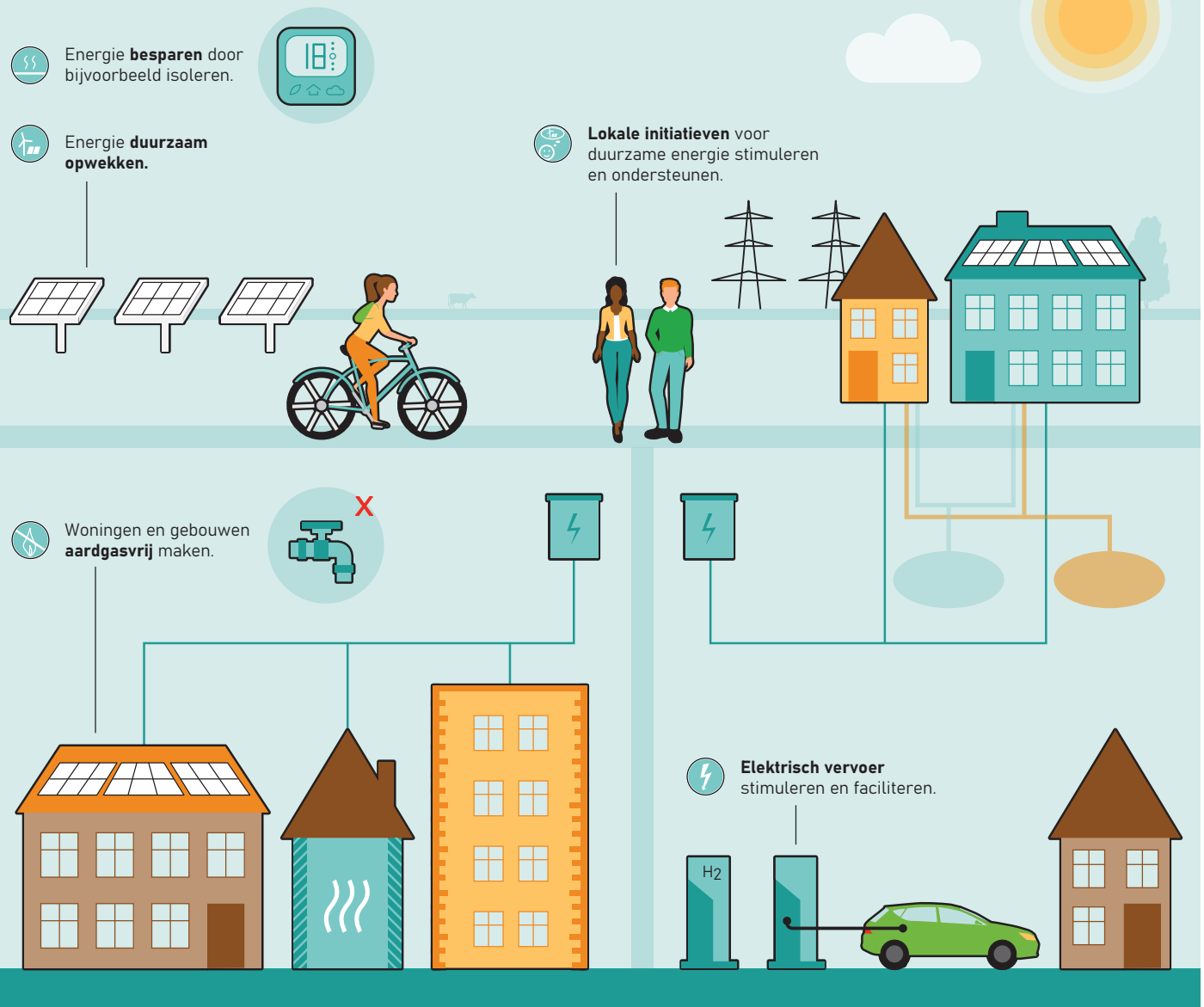
Om klimaatneutraal te worden wil de gemeente in 2040 evenveel elektriciteit duurzaam opwekken als gebruiken. Ondanks enorme besparingen verdubbelt de vraag naar elektriciteit in de toekomst. Door elektrisch vervoer, warmtepompen en elektrisch koken. Daarom stimuleert de gemeente inwoners om elektriciteit te besparen en zonnepanelen op hun daken te leggen. Daarnaast wil de gemeente

het mogelijk maken om duurzame energie op te wekken met zonnenvelden. De gemeenteraad heeft zoekgebieden aangewezen. Over de inpassing van zonnenvelden in die gebieden gaat de gemeente met de inwoners in gesprek.

Om klimaatneutraal te worden in 2040 is het belangrijk dat De Ronde Venen overstapt op duurzame warmte. De gemeente heeft per wijk onderzocht welke duurzame warmtebronnen mogelijk zijn. Denk hierbij aan geothermie en warmtepompen, aquathermie en riothermie. De gemeenteraad heeft besloten om de komende jaren optimaal in te zetten op isolatie van woningen en gebouwen, zodat die straks klaar zijn om van duurzame warmtebronnen gebruik te maken.

OPGAVE

Klimaatneutraal 2040 is de stip aan de horizon. Dit bereiken we door:



2.8 Landbouw

Omschakeling naar kringlooplandbouw

De nationale en de provinciale omgevingsvisie zetten in op de omschakeling naar kringlooplandbouw. Die is nodig om de land- en tuinbouw nieuwe perspectieven te geven. Het is een omschakeling van voortdurende verlaging van de kostprijs van producten naar voortdurende verlaging van het verbruik van grondstoffen en een zorgvuldiger beheer van bodem, water en natuur.

In De Ronde Venen blijft de agrariër de belangrijkste beheerder van het landschap. Daarom is hier ruimte nodig voor vernieuwend ondernemerschap. Het verbreden van de rol van de agrariër als beheerder van het landschap biedt kansen voor natuur, energie en recreatie.

Voor de toekomst van de landbouw is de bodemproblematiek een belangrijk aandachtspunt. Agrariërs in onze gemeente hebben te maken met verschillende vormen hiervan. Door verzilting wordt het land op bepaalde plekken minder productief. En het tegengaan van bodemdaling door het vernatten van de bodem maakt het land minder geschikt voor koeien en landbouwvoertuigen.

De verwachting is dat 40 procent van de Rondeveense agrariërs vóór 2030 is gestopt. Hierdoor komt veel agrarische bebouwing vrij. Voor deze vrijkomende bebouwing moet voldoende ontwikkelperspectief zijn om verrommeling en ondermijning door illegale activiteiten te voorkomen.

OPGAVE



Stimuleren van kringlooplandbouw met oog op het lange termijn perspectief voor de boer en met respect van het natuurlijke systeem.



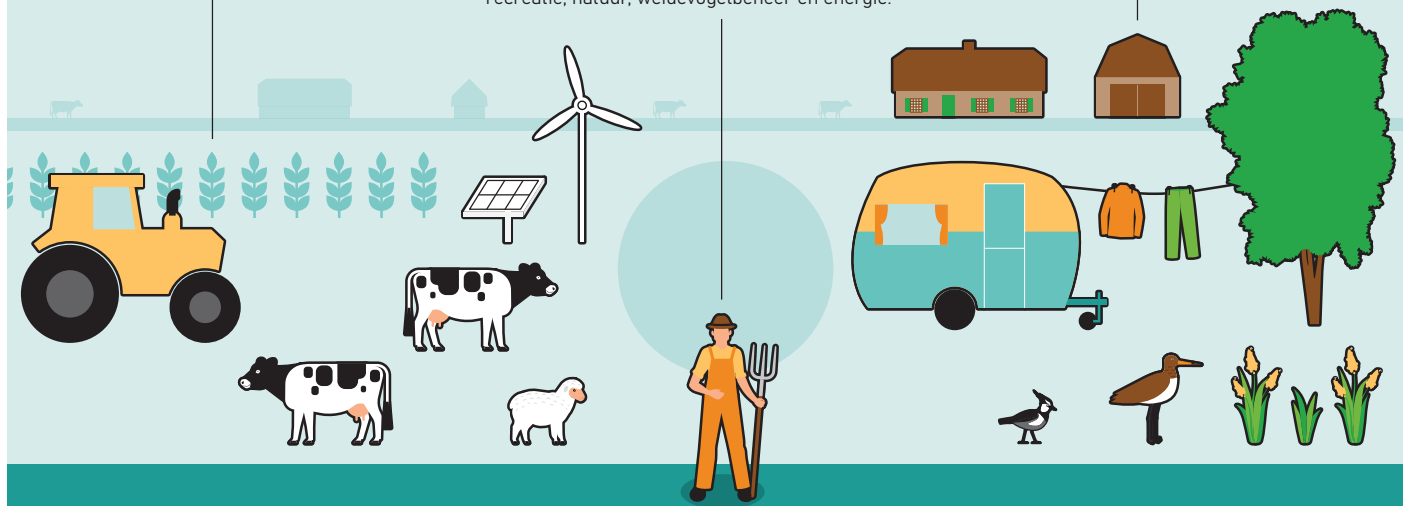
Gebiedsgerichte aanpak om in te spelen op lokale problematiek (verzilting, bodemdaling).



Het uitbreiden van de rol (en inkomen) van de boer als beheerder van het landschap, bijvoorbeeld door activiteiten op het gebied van recreatie, natuur, weidevogelbeheer en energie.



Voldoende ontwikkelperspectief bieden voor de transformatie van vrijkomende agrarische bebouwing.



2.9 Klimaat

Innovatie voor klimaatuitdagingen

Door klimaatverandering gaat extremer weer vaker voorkomen. Denk aan hevige regenbuien, hittegolven en lange periodes van droogte. Dat heeft allerlei gevolgen, zoals overstromingen, sterkere bodemdaling en extra kosten voor onderhoud van voorzieningen.

De gemeente kan de leefomgeving op allerlei manieren voorbereiden op extremer weer. Dit noemen we klimaatadaptatie. Dat kan bijvoorbeeld door te zorgen voor voldoende schaduwrijk groen. Voldoende groen houdt ook water vast. Hierdoor blijft het water bij hevige regenbuien na lange periodes van droogte lan-

ger in de grond zitten, in plaats van snel weg te vloeien via het riool. Ruimte voor water – bijvoorbeeld in de vorm van sloten of vijvers – verkleint de kans op overstromingen, omdat waterpartijen neerslag opvangen.

Het is belangrijk om bij de bouw van woningen, kantoren, wegen en voorzieningen klimaatadaptatie mee te nemen als opgave. Hiermee kunnen we de kans op schade bij overstromingen en bodemdaling zoveel mogelijk beperken. Klimaatadaptatie draagt bij aan een gezonde leefomgeving, omdat meer ruimte nodig is voor groen, schaduw en/of waterpartijen.

OPGAVE



Bij extreme regenbuien wordt het water in de omgeving **vastgehouden en gedoseerd afgevoerd**.



Door de bodem te vernatten remmen we de **afbraak van veengrond** en verminderen we de **bodemdaling** en **CO₂ uitstoot**.



CO₂



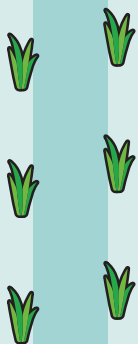
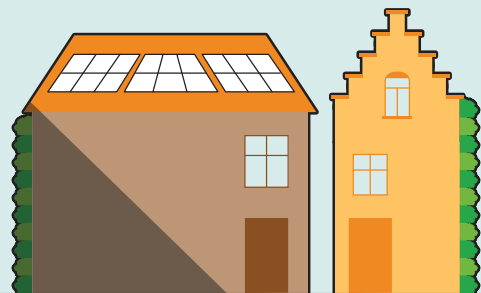
Bij het realiseren van voorzieningen houden we rekening met **bodemdaling** en kijken we naar de **levensduur** en de **kosten** voor het beheer en onderhoud.



Bij hitte blijft de leefomgeving koel door **voldoende schaduw** en een **groene omgeving**.



Gebouwen en maatschappelijke voorzieningen zodanig plaatsen en inrichten dat o.a. kwetsbare apparatuur veilig staat bij **overstromingen**.



2.10 Natuur

Het vergroten van de biodiversiteit

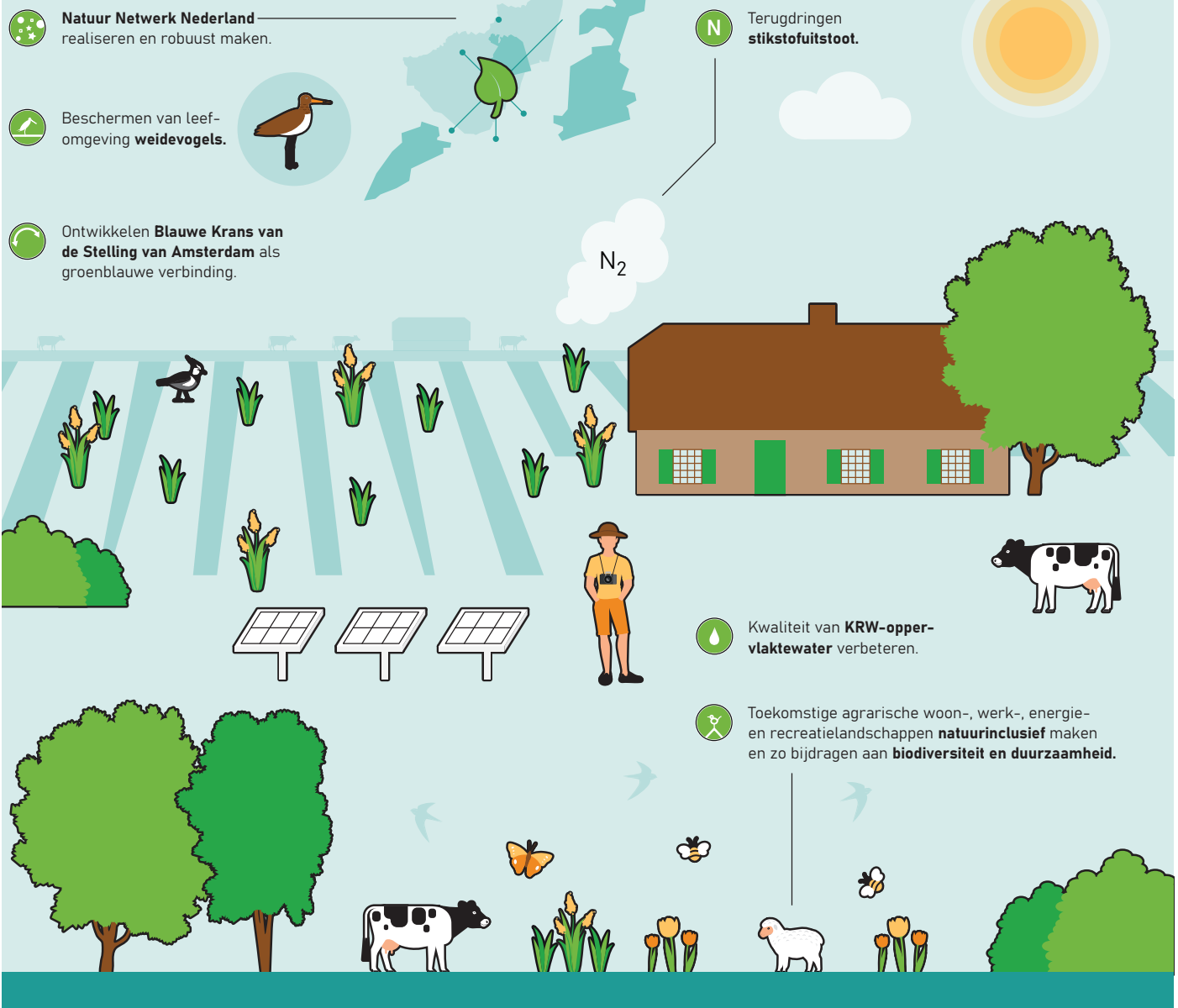
De biodiversiteit is de afgelopen eeuw sterk achteruitgegaan. Dit hangt samen met verslechtering van de kwaliteit van onze natuurgebieden en de achteruitgang van de leefgebieden voor dieren zoals weidevogels. De instandhouding en verbetering van de biodiversiteit in onze gemeente zijn opgaven die op basis van Europees, nationaal en provinciaal beleid aandacht vragen.

De bijzondere natuurwaarden in onze gemeente zijn divers. Natura 2000-gebied Botshol heeft unieke veenvegetaties, een groot deel van onze gemeente behoort tot het zogeheten weidevogelkerngebied en het Natuurnetwerk Ne-

derland (NNN) bestrijkt een fors oppervlak. Het Rondeveense deel van het NNN verbindt de natuurgebieden van de Loosdrechtse plassen met de Nieuwkoopse plassen. De opgave voor de komende decennia is om de kwaliteit van deze gebieden te verbeteren.

Er wordt gewerkt aan extra natuur in De Ronde Venen. De aanleg van Marickenland tussen Wilnis en Vinkeveen in de komende jaren zorgt voor versterking van het NNN. Ook aan de noordzijde van de gemeente liggen kansen. De blauwe krans kan bestaande natuurgebieden met elkaar verbinden in combinatie met landbouw, energie, recreatie en klimaat.

OPGAVE





Zicht op Vinkeveen

3 Gebiedsgerichte aanpak

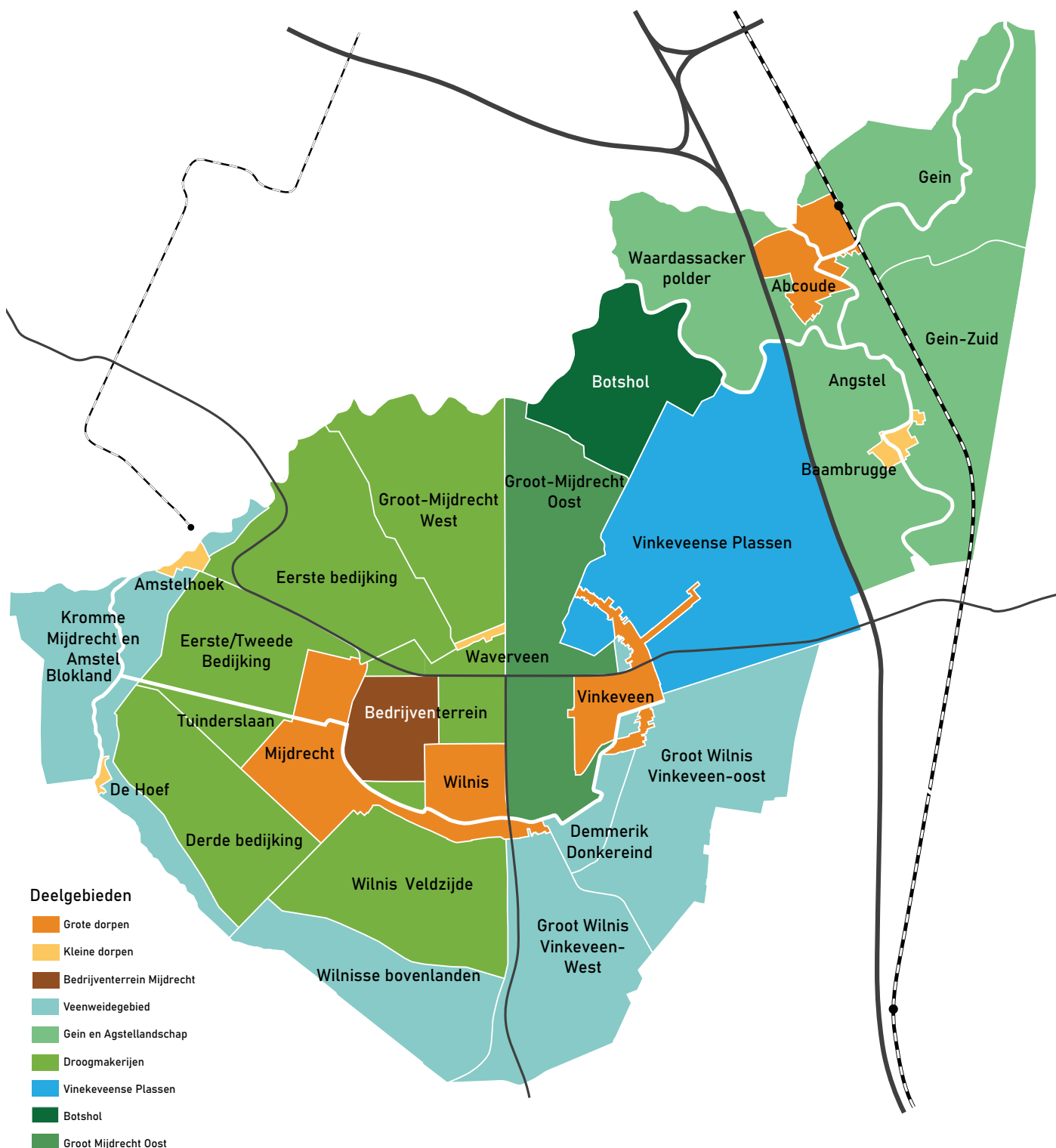


3.1 Inleiding

De Ronde Venen heeft 8 verschillende dorpen, 3 landschapstypen, diverse bedrijventerreinen, landbouw- recreatie- en natuurgebieden. Door die verschillen is een ruimtelijke opgave in het ene deel van de gemeente relevanter dan in het andere. Er zijn in elk gebied andere combinaties van opgaven mogelijk, waardoor nieuwe oplossingen ontstaan. Combinaties van oplossingen leveren een meerwaarde op voor gebieden en de men-

sen die daar wonen, werken en recreëren.

Een gebiedsgerichte aanpak is belangrijk. Bewoners, ondernemers, belangengroepen en organisaties in onze gemeente geven gezamenlijk de oplossingen voor de toekomst vorm. In dit hoofdstuk zoomen we in op de deelgebieden van gemeente De Ronde Venen. Dit hoofdstuk vermeldt per deelgebied welke aanpak wij voorstellen.



3.4 Bedrijventerrein Mijdrecht

Bedrijventerrein Mijdrecht is in vele opzichten een bijzonder gebied. Midden in het Groene Hart ligt met 175 hectare oppervlakte een van de grootste bedrijventerreinen van de provincie Utrecht. Ondanks het ruimtelijke beeld van een grote agrarische sector, is het aandeel van andersoortige bedrijvigheid in de Rondeveense economie vele malen groter. Sectoren zoals groothandel, industrie en bouwnijverheid hebben veruit het grootste aandeel in de lokale economie. Juist dit soort bedrijven zijn gevestigd op Bedrijventerrein Mijdrecht.

Het is wenselijk om deze ondernemers te faciliteren in de ruimtebehoefte door een combinatie van kwaliteitsverbetering, verduurzaming en intensivering van ruimtegebruik op de bestaande terreinen en de aanleg van nieuw bedrijventerreinareaal. Blijvende aandacht voor de bestaande terreinen, zowel van de overheid als van private eigenaren, zorgt voor kwaliteitsverbetering met aandacht voor energieneutraliteit en circulariteit.

Leegstaande panden kunnen maar beperkt de ruimtebehoefte opvangen. Daarnaast is het mogelijk om op Bedrijventerrein Mijdrecht de planologische ruimte in de bouwhoogte beter te benutten.

Uit de macro-economische prognose blijkt dat de totale ruimtebehoefte van de bedrijven circa 13,5 hectare is. De verwachting is dat hiervan 1,5 hectare wordt opgevangen door intensivering op Bedrijventerrein Mijdrecht. De uitbreidingsopties voor Bedrijventerrein Mijdrecht zijn beperkt. Aan de noordzijde zijn mogelijkheden voor 18 hectare nieuw bedrijventerrein.

Het is mogelijk te voorzien in de ruimtebehoefte van onze ondernemers door een gecombineerde aanpak. Enerzijds zetten we in op kwaliteitsverbetering en intensivering van het ruimtegebruik op de bestaande terreinen, en anderzijds op de aanleg van nieuw bedrijventerreinareaal, grenzend aan de noordzijde van Bedrijventerrein Mijdrecht.



Bedrijventerrein Mijdrecht

Wonen



Gezondheid



Recreatie



Werken



Mobiliteit



Energie



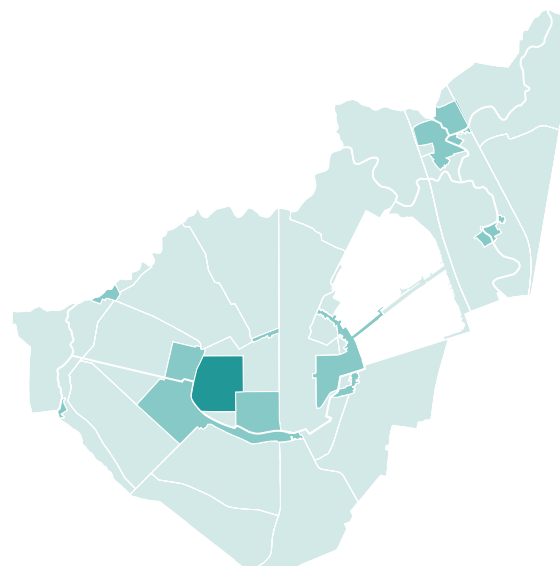
Landbouw



Klimaat



Natuur



3.6 Veenweidelandschap

Het veenweidelandschap is agrarisch cultuurlandschap dat grotendeels bestaat uit landbouw en natuur. Een groot deel ervan is weidevogelgebied. De opgaven voor het veenweidelandschap bestaan uit beperking van de bodemdaling, ontwikkeling van een robuust watersysteem, vitale landbouw, veelzijdige natuur en recreatie.

Deze veenlandschappen hebben last van bodemdaling. Dat heeft gevolgen voor de landbouw in het gebied. Vernatting van de bodem remt de afbraak van veengrond en vermindert de gevolgen daarvan: bodemdaling en CO₂-uitstoot. Dit (grond)watersysteem kan tegelijkertijd pieken opvangen in natte en droge perioden. Een nog te ontwikkelen robuust en duurzaam watersysteem kan ook het watertekort in de veenweidegebieden voorkomen. Dit vraagt om een aanpassing van de agrarische bedrijfsvoering.

Om de landbouw toekomstbestendig te maken is in de veenweidegebieden een omslag nodig naar een vitale, natuurinclusieve kringlooplandbouw met een toekomstbestendig watersysteem, goede bodem- en waterkwaliteit en recreatie- en natuurwaarden. De agrariër blijft hier de belangrijkste speler in beheer en onderhoud. Hij/zij is steeds meer beheerder van het landschap, die zich richt op recreatie,

natuur, weidevogels en energie. Door deze transitie komt veel agrarische bebouwing vrij. Om verrommeling en ondermijning tegen te gaan, is het nodig voldoende ontwikkelperspectief te bieden.

Een deel van het veenweidegebied behoort tot het Natuurnetwerk Nederland en is weidevogelkerngebied. De opgave is om dit natuurnetwerk uit te breiden en zo robuuster te maken. De belangrijke verbindende functie van de Wilnisse Bovenlanden tussen de Nieuwkoopse en Vinkeveense Plassen moet verder versterkt worden. Verbetering van de bodemkwaliteit, bescherming van weidevogels en aanleg van natuurvriendelijke oevers komen de waterkwaliteit ten goede en versterken de biodiversiteit.

Met de groei van het aantal inwoners in onze regio neemt de recreatieve druk toe. De veenweidelandschappen kunnen in belangrijke mate voorzien in deze toenemende recreatievraag. Amstelhoek kan ontwikkeld worden als buitenpoort van waaruit recreanten het landschap in De Ronde Venen kunnen intrekken. Ze kunnen gebruikmaken van de nieuw aan te leggen fiets- en wandelpaden naar en in de veenweidegebieden. Hierin kan de rivier de Kromme Mijdrecht een aantrekkelijke recreatieve drager vormen.



Polder Blokland

Wonen



Gezondheid



Recreatie



Werken



Mobiliteit



Energie



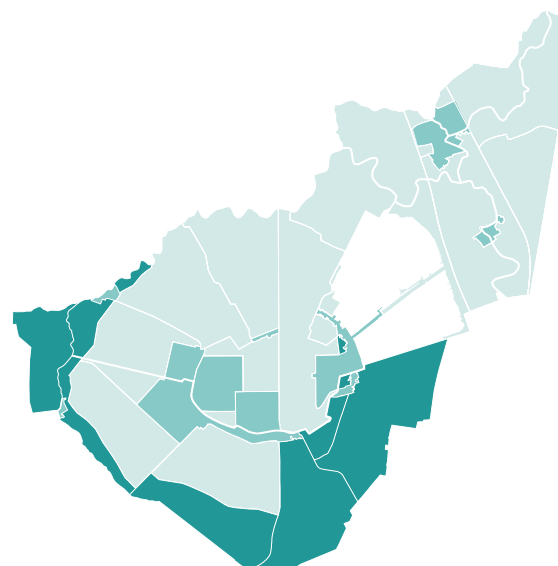
Landbouw



Klimaat



Natuur



3.7 Vinkeveense Plassen

De Vinkeveense Plassen vormen een belangrijk onderdeel van het Natuurnetwerk Nederland en zijn door de provincie Utrecht aangemerkt als Natuurpark. Het bestemmingsplan voor de Vinkeveense Plassen is in ontwikkeling. Het plan voorziet in een koppeling tussen natuurontwikkeling op de legakkers en het recreatieve gebruik ervan. De plassen en de legakkers zijn aantrekkelijk voor recreanten. Het vinden van een evenwicht tussen het recreatieve gebruik en natuurontwikkeling is daarom belangrijk.

Het beschermen van de legakkers tegen afkalving en het boven water halen van verzonken legakkers zijn belangrijke opgaven. Doel is de karakteristiek en de landschappelijke kwaliteit van het gebied in stand te houden. Deze kwaliteit is belangrijk om de plassen aantrekkelijk te houden voor de vele recreanten. Een goede

bereikbaarheid is daarbij een voorwaarde.

Ter compensatie van de in het verleden gerealiseerde bebouwing geldt er een natuuropgave voor het plassen gebied. Daarnaast is verbetering van de waterkwaliteit belangrijk. Dit kan door het voorkomen van de afvalwaterlozing vanaf de legakkers. Om de 2 plassen beter bereikbaar te maken voor fauna is het belangrijk om de barrièrewerking van de N201 te verminderen. Een zonering van het plassen gebied van intensief recreatief gebruik (met minder nadruk op natuur) naar recreatieluwe gebieden (met meer nadruk op natuur) is noodzakelijk voor het gebied.

Rondom de Vinkeveense Plassen komt de permanente bewoning van recreatiewoningen veel voor. Een structurele oplossing voor deze problematiek is wenselijk.



De Vinkeveense Plassen

Wonen



Gezondheid



Recreatie



Werken



Mobiliteit



Energie



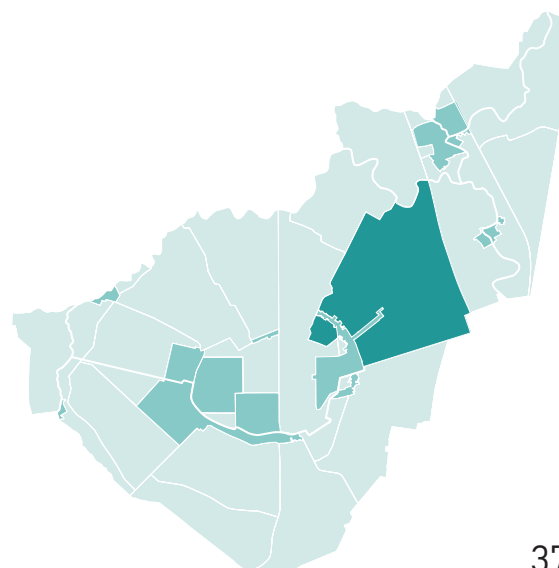
Landbouw



Klimaat



Natuur



3.8 Botshol

Als een van de weinige gebieden in De Ronde Venen is Botshol puur als natuurgebied ingericht. Dit gebied heeft bijzondere kwaliteiten die bijdragen aan de biodiversiteit in De Ronde Venen. De belangrijkste opgave is hier verhoging van de kwaliteit van dit natuurgebied. Hiervoor is een gecombineerde aanpak nodig: verbetering van de waterkwaliteit, vermindering van stikstofdepositie en behoud van de verschillende stadia van de laagveenverlanding die er nu voorkomen.

Instandhouding van de aanwezige natuurwaarden is sterk afhankelijk van de waterkwaliteit. Het realiseren van de juiste waterkwaliteit en -kwantiteit is een opgave voor Botshol. Om de natuurdoelen in het gebied te bereiken is het ook belangrijk dat de stikstofneerslag door landbouw, verkeer en industrie uit de omliggende gebieden vermindert. Om de landschapelijke waarde van het gebied te behouden is het van belang dat alle stadia van laagveenverlanding in het gebied aanwezig zijn.



Botshol

Wonen



Gezondheid



Recreatie



Werken



Mobiliteit



Energie



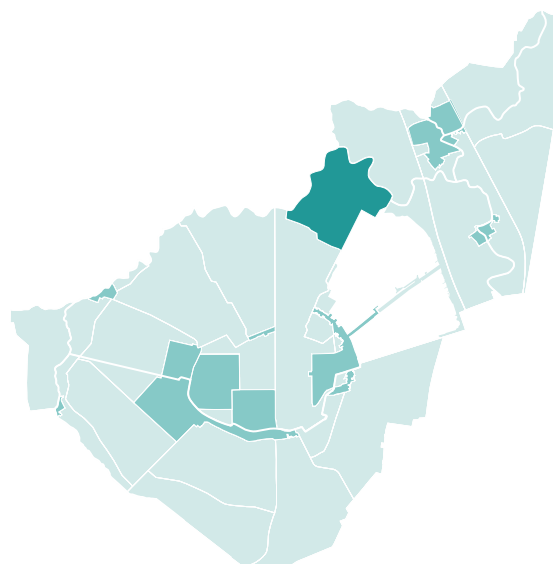
Landbouw



Klimaat



Natuur



3.10 Groot-Mijdrecht Oost

Het oostelijke deel van Polder Groot-Mijdrecht heeft last van bodemdaling en verzilting. Door de diepe ligging en de slappe veengrond komt veel brak water vanuit de bodem de polder in. Veel van de gronden zijn hierdoor nu al niet meer geschikt voor landbouw. Een deel van het gebied wordt daarom de komende jaren heringericht.

Door deze bijzondere omstandigheden bestaat de aanpak, in tegenstelling tot de overige delen van de droogmakerijen, primair uit het realiseren van het Natuurnetwerk Nederland. In dit gebied komen diverse moerasarealen met rondom bloemrijk grasland, dat de overgangszone vormt tussen woningen en het moeras. Rondom de moerassen ligt een kade die een hoger en flexibel waterpeil in het moeras mogelijk maakt. Op die manier ontstaat een leefgebied voor bijzondere vogelsoorten zoals lepelaar, purperreiger en roerdomp.

Het zuidoostelijke deel van de polder krijgt een uniek natuurgebied: Marickenland. Hier wordt in de toekomst weidegrond omgevormd tot rietland, nat schraalland en bloemrijk grasland. Het gebied gaat de verbinding vormen tussen andere natuurgebieden in het Natuurnetwerk Nederland, een schakel tussen de Nieuwkoopse Plassen en de Vinkeveense Plassen. De ontwikkeling van natte natuur is een manier om de bodemdaling en verzilting van het gebied te beperken. Ook wordt er waterberging gerealiseerd, die het overtollige water uit de woongebieden kan opvangen. De nieuwe natuur verbetert de waterkwaliteit in dit gebied.

Voor de inwoners van het naastgelegen Vinkeveen en Wilnis is Groot-Mijdrecht Oost in de toekomst een aantrekkelijk recreatiegebied. Wandelpaden verbinden de nieuwe natuur met de dorpen. Op deze manier levert de ontwikkeling van Groot Mijdrecht-Oost ook een bijdrage aan een gezonde leefomgeving voor de inwoners van De Ronde Venen.



Polder Groot Mijdrecht

Wonen



Gezondheid



Recreatie



Werken



Mobiliteit



Energie



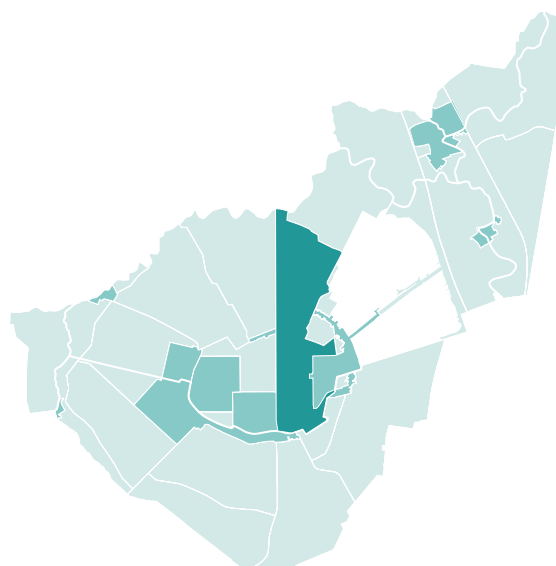
Landbouw



Klimaat



Natuur





Toekomstig Marickenland

4 Op weg naar een Omgevingsvisie



4.1 Vervolg

PARTICIPATIE EN COMMUNICATIE

Het Ruimtelijk Perspectief vormt het startpunt voor de Omgevingsvisie. De Omgevingswet vraagt van gemeenten dat zij een Omgevingsvisie vaststellen.

De Omgevingsvisie is een integrale visie voor de lange termijn met strategische hoofdkeuzes voor beleid voor de fysieke leefomgeving. Bewoners, ondernemers, belangengroepen en organisaties in onze gemeente geven gezamenlijk de oplossingen voor de toekomst vorm. Om dit participatietraject zorgvuldig aan te pakken, is het belangrijk dat er een overzicht is van de opgaven, trends en ontwikkelingen en de samenhang tussen deze aspecten. Dit overzicht schetsen we in het Ruimtelijk Perspectief.

PARTICIPATIE EN COMMUNICATIE

Hoe de participatie vorm krijgt, is nog niet bekend. Vaststaat dat het startpunt voor de Omgevingsvisie is: het in samenspraak met bewoners, ondernemers, belangengroepen en organisaties formuleren van de kernwaarden van de gemeente. Wat voor gemeente willen we zijn en wat vinden we belangrijk?

Ter ondersteuning van de participatie is de communicatie van belang. Pijlers van de com-

municatie zijn:

1. Campagne om inwoners enthousiast te maken om mee te doen

Via allerlei kanalen – gemeentepagina, social media, mailings en persoonlijke gesprekken – gaan we in gesprek. Door in te zetten op een breed bereik willen we zoveel mogelijk inwoners betrekken en stimuleren mee te denken over de toekomst van de gemeente.

2. Informatie

De thema's die in de Omgevingsvisie een plek krijgen, komen aan de orde in het Ruimtelijk Perspectief. Via een website bieden we deze informatie aan inwoners aan. Die website is: www.toekomstderondevenen.nl, met als kenmerken:

- Informatief (achtergrondinformatie per thema, infographics, filmpjes)
- Interactief (zenden en ontvangen, discussiëren, forum etc.)
- Dynamisch (aan te passen aan nieuwe ontwikkelingen en opgaven)
- Transparant (we laten zien hoe de besluitvorming werkt, welke beperkingen er zijn, waarom ingebrachte ideeën en opmerkingen wel/niet in de uiteindelijke visie terechtkomen)

4.2 Samenwerking in de regio

Door de centrale positie van De Ronde Venen in de Randstad is het van belang dat we samenwerken in en met de verschillende regio's. Door actief deel te nemen in de regionale samenwerkingsverbanden hebben we invloed en houden we grip op de toekomstige ontwikkelingsmogelijkheden in de gemeente. Door onze ligging kunnen we een verbinding vormen tussen de verschillende regio's.

We zijn bestuurlijk aangesloten bij het Amstel-land-Meerlandenoverleg (AM). Hierin worden de belangen van de gemeenten aan de zuidkant van de Metropoolregio Amsterdam behartigd in overleggen met de Stadsregio Amsterdam en de Metropoolregio Amsterdam.

Binnen de regio Utrecht zijn we deelnemer

van de U10. Dit is een netwerksamenwerkingsverband van 16 Utrechtse gemeenten en is gericht op de economie, ruimtelijke ontwikkeling, wonen, sociaal domein, energietransitie en landschap. Binnen de U10 wordt gewerkt aan het gezamenlijk vaststellen van een Ruimtelijk Economisch Programma (REP). Via het REP worden regionaal afspraken gemaakt over grote regionale opgaven waar vervolgens afspraken over worden gemaakt met provincie en het rijk.

Met het opleveren van het Integraal Ruimtelijk Perspectief (IRP) is een deel van het REP afgerond. De 16 samenwerkende gemeenten hebben de thema's wonen, werken, mobiliteit, groen, landschap, water en energie samengebracht in een integrale visie. Het IRP helpt De Ronde Venen bij het realiseren van de ruimtelijke ambities.



Ligging van De Ronde Venen in de regio.

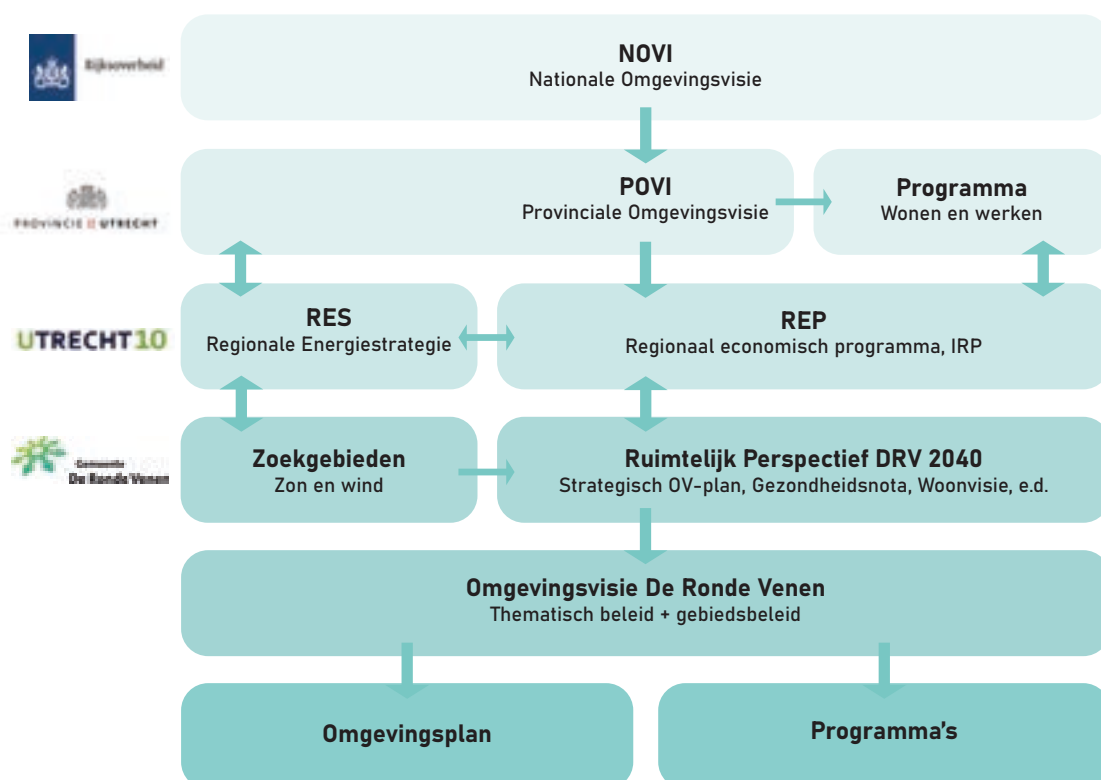
BELEIDSMATIGE CONTEXT

In het Ruimtelijk Perspectief DRV 2040 is een overzicht van ambities, opgaven, trends en ontwikkelingen van de gemeente opgenomen en is de samenhang tussen deze aspecten getoond. Het Ruimtelijk Perspectief hebben we gebruikt voor onze inbreng in het REP van de U10. In de 3e fase van het REP is het Integraal Ruimtelijk Perspectief (IRP) opgesteld waarin ons lokale beleid en ambities zijn opgenomen.

Het IRP vormt de basis voor het regionaal

programmeren. Waarin de regio keuzes maakt voor woon- en werklocaties. Deze keuzes worden cyclisch vastgelegd in het Provinciaal programma wonen en werken.

Het Ruimtelijk Perspectief vormt het startpunt voor de Omgevingsvisie die we gaan opstellen. De Omgevingsvisie is een integrale visie voor de lange termijn met strategische keuzes voor beleid voor de fysieke leefomgeving. De Omgevingsvisie werkt door naar de andere kerninstrumenten uit de Omgevingswet: het Omgevingsplan en het Omgevingsprogramma.



Beleidsmatige context

Bijlage I: Definities

BIODIVERSITEIT

Biodiversiteit omvat de verscheidenheid aan leven binnen soorten, tussen soorten en tussen de ecosystemen waartoe ze behoren. – CBS

BLAUWE KRANS

De landschappelijke zone rond de Stelling van Amsterdam met inbegrip van de Vinkeveense en Loosdrechtse Plassen en met de Vecht als regionale groen-blauwe verbinding ontwikkelen zich tot een landschapspark. – U16 Integraal Ruimtelijk Perspectief 2021-2040

BUITENPOORT

Bestaande stations die worden ontwikkeld tot recreatieve transferia, die een gezond alternatief vormen voor de auto om landschappen en recreatiegebieden buiten de stad te bereiken. – U16 Integraal Ruimtelijk Perspectief 2021-2040

DEELMOBILITEIT

Het systeem waarbij personen uit verschillende huishoudens een voertuig delen.

GEOOTHERMIE

Het winnen van warmte uit de bodem.

RIOTHERMIE

Het winnen van warmte uit rioolwater.

AQUATHERMIE

Het winnen van warmte uit oppervlaktewater.

KRINGLOOPLANDBOUW

Bij kringlooplanbouw komt zo min mogelijk afval vrij, is de uitstoot van schadelijke stoffen zo klein mogelijk en worden grondstoffen en eindproducten met zo min mogelijk verliezen benut. – Ministerie van Landbouw, Natuurbeheer en Voedselkwaliteit

KRW WATERLICHAMEN

De Europese Kaderrichtlijn Water (KRW) is het reguleringskader voor de kwaliteit van oppervlaktewater. De richtlijn verplicht alle Europese lidstaten maatregelen te nemen om achteruitgang van de ecologische en chemische kwaliteit in hun wateren te stoppen én om de gestelde doelen voor chemie en ecologie te halen. – Waterschap AGV Waterbeheerplan 2016-2021

NATUURNETWERK NEDERLAND (NNN)

Het Natuurnetwerk Nederland is het Nederlands netwerk van bestaande en nieuw aan te leggen natuurgebieden. Het netwerk moet natuurgebieden beter verbinden met elkaar en met het omringende agrarisch gebied. – Rijks-overheid.nl

MULTIMODALE VERPLAATSING

Een multimodale verplaatsing is een verplaatsing met ten minste 2 verschillende vervoerwijzen. Het merendeel van de multimodale verplaatsingen wordt afgewikkeld via vervoersknooppunten: haltes van de bus, de tram of de metro en treinstations, de zogenoemde overstappunten. Ook wanneer iemand van huis loopt of fietst naar de bushalte om verder te reizen per bus, is dit in deze definitie een multimodale verplaatsing. – Mobiliteitsbeeld 2019 Kennisinstituut voor Mobiliteitsbeleid KIM

OPEN NATUURLIJK TERREIN

Open terrein met een droge of natte ondergrond, met als belangrijkste functie natuur. – CBS

STELLING VAN AMSTERDAM

Rondom Amsterdam ligt een verdedigingsring van 46 forten en batterijen en een grote hoeveelheid aan dijken en sluizen. De stelling staat op de lijst van UNESCO Werelderfgoed. – Stelling van Amsterdam

VRIJKOMENDE AGRARISCHE BEBOUWING

Bij vrijkomende agrarische bebouwing gaat het om een grote hoeveelheid landelijke bedrijfsruimte die leeg komt te staan. – VNG

WATERPEIL

Door middel van het waterpeil zorgt het waterschap voor de juiste hoeveelheid water voor natuur, landbouw en scheepvaart. Zodat het water niet te hoog, maar ook niet te laag staat. – Waterschap AVG

Bijlage II: Bronnen

AANTAL KOEIEN

Centraal Bureau voor de Statistiek. (19 maart 2021). Landbouw, gewassen, dieren en grondgebruik naar gemeente. CBS Statline. Van, <https://opendata.cbs.nl/#/CBS/nl/dataset/80781ned/ta-ble?ts=1633007149222>

AGRARISCH TERREIN

Centraal Bureau voor de Statistiek. (7 september 2018). Bodemgebruik; uitgebreide gebruiksvorm, per gemeente. CBS Statline. Van, <https://opendata.cbs.nl/#/CBS/nl/dataset/70262ned/table?dl=15A79>

ARBEIDSPLAATSEN BEDRIJVENTERREIN MIJDRECHT

Stec Groep (augustus 2019) Next Economy Effect-rapportage Mijdrecht & Hollandse Kade.

BIODIVERSITEIT

Centraal Bureau voor de Statistiek. (27 mei 2021). Biodiversiteit. Van, <https://www.cbs.nl/nl-nl/maatschappij/natuur-en-milieu/natuurlijk-kapitaal/themas/biodiversiteit>

BOS OF OPEN NATUURLIJK TERREIN

Centraal Bureau voor de Statistiek. (7 september 2018). Bodemgebruik; uitgebreide gebruiksvorm, per gemeente. CBS Statline. Van, <https://opendata.cbs.nl/#/CBS/nl/dataset/70262ned/table?dl=15A79>

ENERGIEVERBRUIK IN DE GEMEENTE DE RONDE VENEN

Spoorboekje gemeente De Ronde Venen

GEMIDDELDE VERKOOPPRIJS

Centraal Bureau voor de Statistiek. (22 maart 2021). Gemiddelde verkoopprijs koopwoning in 2020 gestegen tot 334 duizend euro. Van, <https://www.cbs.nl/nl-nl/nieuws/2021/12/gemiddelde-verkoopprijs-koopwoning-in-2020-gestegen-tot-334-duizend-euro>

HUISHOUDENS

Geuting, E., & Poppen, W. (2019). Woningbehoefteonderzoek in gemeente De Ronde Venen. Stec Groep. Intern document.

KRINGLOOPLANDBOUW

Ministerie van Landbouw, Natuurbeheer en Voedselkwaliteit. (10 februari 2021). Wat is kringlooplandbouw? Platform Kringlooplandbouw. Van, <https://www.platformkringlooplandbouw.nl/wat-is-kringlooplandbouw>

KRW

Ministerie van Infrastructuur en Waterstaat. (28 mei 2021). Uitvoering Kaderrichtlijn Water. Rijks-waterstaat. Van <https://www.rijkswaterstaat.nl/water/wetten-regels-en-vergunningen/natuur-en-milieuwetten/kaderrichtlijn-water>

MOBILITEIT EN VERPLAATSINGEN

Goudappel Coffeng. (maart 2021). Mobiliteitsonderzoek De Ronde Venen. Intern document.

NATUURNETWERK NEDERLAND

Ministerie van Algemene Zaken. (2019, 1 oktober). Natuurnetwerk Nederland. Natuur en biodiversiteit | Rijksoverheid.nl. Van, <https://www.rijksoverheid.nl/onderwerpen/natuur-en-biodiversiteit/natuurnetwerk-nederland>

OPEN NATUURLIJK TERREIN

Centraal Bureau voor de Statistiek. (23 maart 2016). Bodemgebruik in Nederland. Van, <https://www.cbs.nl/nl-nl/nieuws/2016/08/minder-landbouw-meer-natuur/bodemgebruik-in-nederland>

STELLING VAN AMSTERDAM

Stelling van Amsterdam UNESCO Werelderfgoed. (z.d.). Stelling van Amsterdam. Van, <https://www.stelling-vanamsterdam.nl/nl>

UITSTOOT CO2

Regionale Veenweiden Strategie Utrechtse Veenweiden.

VRIJKOMENDE AGRARISCHE BEBOUWING

Vrijkomende agrarische bebouwing in het landelijk gebied InnovatieNetwerk Maart 2014

Bijlage III: Besluitvorming

NATIONAAL

NOVI – Nationale Omgevingsvisie
Vastgesteld op 11 september 2020

PROVINCIAAL

Provinciale omgevingsvisie
Vastgesteld op 10 maart 2021

Provinciale ruimtelijke verordening
Vastgesteld op 10 maart 2021

Intentieverklaring Regionale afspraken klimaatadaptief bouwen Utrecht
Nog niet vastgesteld.

WATERSCHAP

Waterbeheerprogramma 2022-2027 AGV
Nog niet vastgesteld.

Waterpraatplaat AGV

REGIONALE SAMENWERKINGSVERBANDEN

Veenweidestrategie
Nog niet vastgesteld.

Integraal Regionaal Perspectief
Vastgesteld op 25 november 2021

GEMEENTE

Ruimtelijke verkenning wonen
Vastgesteld op 5 maart 2020

Woonvisie
Vastgesteld op 5 maart 2020

Structuurvisie
Vastgesteld op 17 oktober 2013

Gezondheidsnota
Vastgesteld op 30 september 2021

Pilot Omgevingsvisie Bedrijventerreinen
Vastgesteld op 2 juli 2020

Verkeersvisie 2030
Vastgesteld op 17 oktober 2013

Strategisch OV-plan
Vastgesteld op 1 oktober 2020

Spoorboekje Klimaatneutraal
Vastgesteld april 2017

Strategie Warmte
Vastgesteld in november 2018

Transitievisie Elektriciteit
Vastgesteld februari 2018

Zoekgebieden zon en wind
Vastgesteld op 5 juli 2021

Groenbeleidsplan
Vastgesteld op 4 augustus 2017

Nota Verblijfsrecreatie
Vastgesteld op 16 december 2020

Integraal Ruimtelijk Perspectief (IRP)
Vastgesteld op 29 november 2021

Bijlage IV: Feiten en cijfers

Landbouw

70% van de gemeente is in gebruik als agrarisch terrein.

98% daarvan is grasland voor de melkveehouderij.

Er zijn relatief veel kleinschalige bedrijven met minder dan 130 koeien. 9375 koeien (2020).

De gemeente heeft 1 van de 2 glastuinbouwconcentratiegebieden in de provincie Utrecht.

Wonen

De gemeente heeft 18.500 huishoudens.

81% van de woningen is eengezinswoning.

De gemiddelde verkoopprijs van een woning is 503.600 euro (2020).

Er zijn relatief veel ouderen en alleenstaanden met een laag inkomen.

Te koop

Gezondheid

De inrichting van de leefomgeving heeft invloed op de gezondheid van mensen.

Kinderen en mensen met een laag inkomen ervaren meer stress waardoor er een hogere drempel ervaren wordt om te bewegen in de leefomgeving.

Inwoners van de gemeente hebben meer overgewicht dan gemiddeld in Nederland.

Energie

Inwoners van de gemeente verbruiken 4052 TJ energie per jaar, met name door fossiele brandstoffen (olie, gas, steenkool) te verbranden.

4052 TJ

607 Collectieve warmte, elektriciteit

1.175 Aardgas gebouwde omgeving

323 Aardgas overige

1.947 Benzine/diesel/LPG

De capaciteit van het elektriciteitsnetwerk is onvoldoende voor alle noodzakelijke opwek.

Mobiliteit

Voor ons werk reizen we naar:

45% DRV

15% overig

40% Amsterdam

Bij verplaatsingen van meer dan 15 km gebruiken we:

3% OV

4% fiets

93% auto

Het OV is niet concurrerend. De auto is vaak 2 keer zo snel.

De fietsafstand tot belangrijke bestemmingen is groter dan 15 km.

Klimaat

Met een maaiveld van ruim 6,5 m onder NAP is Polder Groot Mijdrecht de op een na diepste plek van Nederland.

CO₂

Het landschap stoot per jaar 78.770 ton CO₂ uit. Dat staat gelijk aan de uitstoot van +/- 4000 huishoudens.

15% van het oppervlak van de gemeente bestaat uit water

Water komt niet alleen uit de lucht en via de rivieren, maar ook omhoog uit de bodem.

Natuur

Biodiversiteit zorgt voor schone lucht, fris water, een goede kwaliteit van de bodem en de bestuiving van gewassen.

1,5% van de gemeente is ingericht als bos of open natuurlijk terrein.

De gemeente is een belangrijke leefomgeving voor weidevogels.

Recreatie

Met 664.000 unieke bezoekers zijn de Vinkeveense Plassen de grootste bestemming voor dagrecreanten in de provincie Utrecht.

Waardevol erfgoed: Stelling van Amsterdam, buitenplaatszone en veenweidegebied.

Rust en ruimte tussen 3 grote steden (Amsterdam, Utrecht en Leiden).

Veel dagrecreatie en minder verblijfsrecreatie.

Werken

Bedrijventerrein Mijdrecht is met 175 ha één van de grootste in de provincie Utrecht. Er zijn 5.800 arbeidsplaatsen.

Daarnaast zijn er nog 6 kleinere bedrijventerreinen.

Mijdrecht centrum heeft een bovenlokale functie door het complete winkelaanbod.

COLOFON

Ruimtelijk Perspectief De Ronde Venen 2040

Wethouder Ruimtelijke Ordening:

Rein Kroon

Opdrachtgever:

Wybrand Boersma

Projectgroep:

Jasper van der Scheer
Martine Heidema
Erna Wiering
Gabriëlle Mennen
Ilse van der Horst
Martijn Plukkel

Met inbreng van:

Ron Krens (ODRU)
Wim Cats (ODRU)
Nienke Sluis (GGD)
Sanne Krol (GGD)
Marjolein van der Drift (GGD)
Gerben Booij (VRU)
Tom Voorhamm (Waternet)
Matthijs de Vlieger (Waternet)
Nico Röling (Landbouw)
Sven Hambuckers (landbouw)
Emily Joynes (Wonen)
Barbara van Velzen (Wonen)
Michael Woerden (Mobiltieit)
Ineke Maarman (Gezondheid)
Laure Montanus (Gezondheid)
Flip van Leeuwe (Gezondheid)
Andra Vlaardingebroek (Energie)
Roelof Achterveld (Energie)
Johan Verleun (Klimaat)
Geert Kievit (Werken & Recreatie)

Tekst:

Espina Taal en Tekst

Vormgeving & infographics:

Ymke's Infographics

Datum:

22-02-2022

Contactgegevens:

Gemeente De Ronde Venen
Postbus 250
3640 AG Mijdrecht



Gemeente
De Ronde Venen